



ДЕПАРТАМЕНТ
АРХИТЕКТУРЫ И ГРАДОСТРОИТЕЛЬСТВА
ВОРОНЕЖСКОЙ ОБЛАСТИ

ПРИКАЗ

№ _____

г. Воронеж

**О внесении изменений в правила землепользования и застройки
Хохол-Тростянского сельского поселения Острогожского
муниципального района Воронежской области**

В соответствии с Градостроительным кодексом Российской Федерации, Федеральным законом от 06.10.2003 № 131-ФЗ «Об общих принципах организации местного самоуправления в Российской Федерации», Законами Воронежской области от 07.07.2006 № 61-ОЗ «О регулировании градостроительной деятельности в Воронежской области», от 20.12.2018 № 173-ОЗ «О перераспределении полномочий по утверждению правил землепользования и застройки между органами местного самоуправления поселений Воронежской области, городского округа город Нововоронеж, Борисоглебского городского округа и исполнительными органами государственной власти Воронежской области», постановлением правительства Воронежской области от 31.12.2014 № 1240 «Об утверждении Положения о департаменте архитектуры и градостроительства Воронежской области», на основании приказа департамента архитектуры и градостроительства Воронежской области 05.07.2021 № 45-01-04/753 «О подготовке проектов о внесении изменений в правила землепользования и застройки поселений Аннинского, Бобровского, Богучарского, Бутурлиновского, Верхнемамонского, Верхнехавского, Калачеевского, Каширского,

Лискинского, Нижнедевицкого, Новоусманского, Новохопёрского, Ольховатского, Острогожского, Павловского, Петропавловского, Поворинского, Подгоренского, Рамонского, Репьёвского, Россошанского, Семилукского, Таловского, Эртильского муниципальных районов Воронежской области», с учетом заключения о результатах общественных обсуждений или публичных слушаний от _____ № _____

п р и к а з ы в а ю:

1. Внести в приказ департамента архитектуры и градостроительства Воронежской области от 05.02.2021 № 45-01-04/80 «Об утверждении правил землепользования и застройки Хохол-Тростянского сельского поселения Острогожского муниципального района Воронежской области» изменения, изложив правила землепользования и застройки Хохол-Тростянского сельского поселения Острогожского муниципального района Воронежской области в редакции согласно приложению к настоящему приказу.

2. Контроль исполнения настоящего приказа возложить на заместителя руководителя департамента архитектуры и градостроительства Воронежской области – начальника отдела территориального планирования Беляеву С.М.

Руководитель департамента
архитектуры и градостроительства
Воронежской области

А.А. Еренков

Приложение
к приказу департамента
архитектуры и
градостроительства
Воронежской области
от _____ № _____

«УТВЕРЖДЕНЫ
приказом департамента
архитектуры и градостроительства
Воронежской области
от 05.02.2021 № 45-01-04/80

**ПРАВИЛА ЗЕМЛЕПОЛЬЗОВАНИЯ И ЗАСТРОЙКИ
ХОХОЛ-ТРОСТЯНСКОГО СЕЛЬСКОГО ПОСЕЛЕНИЯ
ОСТРОГОЖСКОГО МУНИЦИПАЛЬНОГО РАЙОНА
ВОРОНЕЖСКОЙ ОБЛАСТИ**

**ЧАСТЬ I. ПОРЯДОК ПРИМЕНЕНИЯ ПРАВИЛ
ЗЕМЛЕПОЛЬЗОВАНИЯ И ЗАСТРОЙКИ И ВНЕСЕНИЯ В НИХ
ИЗМЕНЕНИЙ**

Раздел 1. Общие положения

**1. Предмет регулирования и цели подготовки Правил
землепользования и застройки Хохол-Тростянского сельского поселения
Острогожского муниципального района Воронежской области**

1. Правила землепользования и застройки Хохол-Тростянского сельского поселения Острогожского муниципального района Воронежской области (далее – Правила) являются документом градостроительного зонирования, который утверждается нормативным правовым актом департамента архитектуры и градостроительства Воронежской области и в котором устанавливаются территориальные зоны, градостроительные регламенты, порядок применения такого документа и порядок внесения в него изменений.

2. Правила разработаны в соответствии с Градостроительным кодексом Российской Федерации (далее – ГрК РФ), Земельным кодексом Российской Федерации, Федеральным законом от 06.10.2003 № 131-ФЗ «Об общих принципах организации местного самоуправления в Российской Федерации», иными нормативными правовыми актами Российской Федерации, Воронежской области, муниципальными правовыми актами муниципального образования с учетом положений нормативных актов и документов, определяющих основные направления социально-экономического и градостроительного развития муниципального образования, а также сведений Единого государственного реестра недвижимости, сведений, документов и материалов, содержащихся в государственных информационных системах обеспечения градостроительной деятельности.

3. Правила разработаны в целях:

- создания условий для устойчивого развития территории муниципального образования, сохранения окружающей среды и объектов культурного наследия;
- создания условий для планировки территории муниципального образования;
- обеспечения прав и законных интересов физических и юридических лиц, в том числе правообладателей земельных участков и объектов капитального строительства;
- создания условий для привлечения инвестиций, в том числе путем предоставления возможности выбора наиболее эффективных видов разрешенного использования земельных участков и объектов капитального строительства.

2. Основные понятия, используемые в Правилах

В настоящих Правилах используются основные понятия, установленные законодательством Российской Федерации.

3. Сфера применения Правил

1. Действие настоящих Правил распространяется на всю территорию Хохол-Тростянского сельского поселения Острогожского муниципального района Воронежской области. Правила обязательны для соблюдения органами государственной власти, органами местного самоуправления, физическими и юридическими лицами, при осуществлении ими градостроительной деятельности на территории Хохол-Тростянского сельского поселения Острогожского муниципального района Воронежской области.

2. Настоящие Правила применяются наряду с:

- техническими регламентами и иными обязательными требованиями, установленными в соответствии с законодательством в целях обеспечения безопасности жизни и здоровья людей, надежности и безопасности зданий, строений и сооружений, сохранения окружающей природной среды и объектов культурного наследия;
- региональными и местными нормативами градостроительного проектирования.

4. Содержание и порядок применения Правил

1. Правила включают в себя:

- 1) порядок их применения и внесения изменений в Правила;
- 2) карту градостроительного зонирования;
- 3) градостроительные регламенты.

Обязательным приложением к настоящим Правилам являются сведения о границах территориальных зон, которые должны содержать графическое описание местоположения границ территориальных зон, перечень координат характерных точек этих границ в системе координат, используемой для ведения Единого государственного реестра недвижимости.

2. Порядок применения Правил и внесения в них изменений включает в себя положения:

- 1) о регулировании землепользования и застройки;

2) об изменении видов разрешенного использования земельных участков и объектов капитального строительства физическими и юридическими лицами;

3) о подготовке документации по планировке территории органами местного самоуправления;

4) о проведении общественных обсуждений или публичных слушаний по вопросам землепользования и застройки;

5) о внесении изменений в Правила;

6) о регулировании иных вопросов землепользования и застройки.

5. Использование объектов недвижимости, не соответствующих настоящим Правилам

1. Земельные участки или объекты капитального строительства, виды разрешенного использования, предельные (минимальные и (или) максимальные) размеры и предельные параметры которых не соответствуют градостроительному регламенту, могут использоваться без установления срока приведения их в соответствие с градостроительным регламентом, за исключением случаев, если использование таких земельных участков и объектов капитального строительства опасно для жизни или здоровья человека, для окружающей среды, объектов культурного наследия.

2. Реконструкция указанных в подпункте 1 настоящего пункта объектов капитального строительства может осуществляться только путем приведения таких объектов в соответствие с градостроительным регламентом или путем уменьшения их несоответствия предельным параметрам разрешенного строительства, реконструкции. Изменение видов разрешенного использования указанных земельных участков и объектов капитального строительства может осуществляться путем приведения их в соответствие с видами разрешенного использования земельных участков и объектов капитального строительства, установленными градостроительным регламентом.

3. В случае если использование указанных в подпункте 1 настоящего пункта земельных участков и объектов капитального строительства продолжается и опасно для жизни или здоровья человека, для окружающей среды, объектов культурного наследия, в соответствии с федеральными законами может быть наложен запрет на использование таких земельных участков и объектов.

6. Открытость и доступность информации о землепользовании и застройке

1. Настоящие Правила являются открытыми и общедоступными.
2. Настоящие Правила подлежат опубликованию в порядке, установленном для официального опубликования нормативных правовых актов Воронежской области, и размещению в федеральной государственной информационной системе территориального планирования и в государственной информационной системе обеспечения градостроительной деятельности.

Раздел 2. Положения о регулировании землепользования и застройки

7. Перераспределение полномочий между органами местного самоуправления Хохол-Тростянского сельского поселения Острогожского муниципального района Воронежской области и департаментом архитектуры и градостроительства Воронежской области

1. На основании Закона Воронежской области от 20.12.2018 № 173-ОЗ «О перераспределении полномочий по утверждению правил землепользования и застройки между органами местного самоуправления поселений Воронежской области, городского округа город Нововоронеж, Борисоглебского городского округа и исполнительными органами государственной власти Воронежской области» (далее – Закон Воронежской области) и в соответствии со статьей 8.2 ГрК РФ, пунктом 6.1 статьи 26.3

Федерального закона от 06.10.1999 № 184-ФЗ «Об общих принципах организации законодательных (представительных) и исполнительных органов государственной власти субъектов Российской Федерации», частью 1.2 статьи 17 Федерального закона от 06.10.2003 № 131-ФЗ «Об общих принципах организации местного самоуправления в Российской Федерации» полномочия по утверждению Правил перераспределены между органами местного самоуправления Хохол-Тростянского сельского поселения Острогожского муниципального района Воронежской области и департаментом архитектуры и градостроительства Воронежской области (далее – Уполномоченный орган) на срок, установленный Законом Воронежской области.

2. После истечения срока, указанного в Законе Воронежской области, полномочия Уполномоченного органа, предусмотренные настоящими Правилами, осуществляются органами местного самоуправления Хохол-Тростянского сельского поселения Острогожского муниципального района Воронежской области в соответствии с требованиями ГрК РФ.

8. Полномочия Уполномоченного органа по вопросам землепользования и застройки

1. Полномочия Уполномоченного органа по вопросам землепользования и застройки включают:

- 1) принятие решений о подготовке проекта Правил, о подготовке проекта о внесении изменений в Правила;
- 2) утверждение Правил, утверждение внесения изменений в Правила;
- 3) принятие решений о предоставлении разрешений на условно разрешенный вид использования объектов капитального строительства или земельного участка;

4) принятие решений о предоставлении разрешения на отклонение от предельных параметров разрешенного строительства, реконструкции объектов капитального строительства;

5) иные полномочия в соответствии с действующим законодательством.

9. Комиссия по подготовке проектов Правил

1. Комиссия по подготовке проектов правил землепользования и застройки поселений Воронежской области, городского округа город Нововоронеж, Борисоглебского городского округа (далее – Комиссия) является специально созданным постоянно действующим коллегиальным органом при Уполномоченном органе в целях реализации полномочий, указанных в пункте 8 настоящих Правил, перераспределенных в соответствии с Законом Воронежской области и обеспечения выполнения задач градостроительного зонирования.

2. Комиссия создается и прекращает свою деятельность приказом Уполномоченного органа.

3. Состав и порядок деятельности Комиссии утверждается приказом Уполномоченного органа.

Раздел 3. Положения об изменении видов разрешенного использования земельных участков и объектов капитального строительства физическими и юридическими лицами

10. Изменение видов разрешенного использования земельных участков и объектов капитального строительства

1. Для каждой из установленных настоящими Правилами территориальных зон могут устанавливаться основные, условно разрешенные и вспомогательные виды разрешенного использования земельных участков и объектов капитального строительства.

2. Изменение одного вида разрешенного использования земельных участков и объектов капитального строительства на другой вид такого

использования осуществляется в соответствии с градостроительным регламентом при условии соблюдения требований технических регламентов.

3. Основные и вспомогательные виды разрешенного использования земельных участков и объектов капитального строительства правообладателями земельных участков и объектов капитального строительства, за исключением органов государственной власти, органов местного самоуправления, государственных и муниципальных учреждений, государственных и муниципальных унитарных предприятий, выбираются самостоятельно без дополнительных разрешений и согласования.

4. Решения об изменении одного вида разрешенного использования земельных участков и объектов капитального строительства, расположенных на землях, на которые действие градостроительных регламентов не распространяется или для которых градостроительные регламенты не устанавливаются, на другой вид такого использования принимаются в соответствии с федеральными законами.

11. Предоставление разрешения на условно разрешенный вид использования земельного участка или объекта капитального строительства

1. Физическое или юридическое лицо, заинтересованное в предоставлении разрешения на условно разрешенный вид использования земельного участка или объекта капитального строительства (далее - разрешение на условно разрешенный вид использования), направляет заявление о предоставлении разрешения на условно разрешенный вид использования в Комиссию. Заявление о предоставлении разрешения на условно разрешенный вид использования может быть направлено в форме электронного документа, подписанного электронной подписью в соответствии с требованиями Федерального закона от 06.04.2011 № 63-ФЗ «Об электронной подписи».

2. Порядок предоставления разрешения на условно разрешенный вид использования земельного участка или объекта капитального строительства определен статьей 39 ГрК РФ.

3. Проект решения о предоставлении разрешения на условно разрешенный вид использования подлежит рассмотрению на общественных обсуждениях или публичных слушаниях, проводимых в порядке, установленном статьей 5.1 ГрК РФ, с учетом положений статьи 39 ГрК РФ.

12. Предоставление разрешения на отклонение от предельных параметров разрешенного строительства, реконструкции объектов капитального строительства

1. Правообладатели земельных участков, размеры которых меньше установленных градостроительным регламентом минимальных размеров земельных участков либо конфигурация, инженерно-геологические или иные характеристики которых неблагоприятны для застройки, вправе обратиться за разрешениями на отклонение от предельных параметров разрешенного строительства, реконструкции объектов капитального строительства (далее также – разрешение на отклонение от предельных параметров).

2. Правообладатели земельных участков вправе обратиться за разрешениями на отклонение от предельных параметров разрешенного строительства, реконструкции объектов капитального строительства, если такое отклонение необходимо в целях однократного изменения одного или нескольких предельных параметров разрешенного строительства, реконструкции объектов капитального строительства, установленных градостроительным регламентом для конкретной территориальной зоны, не более чем на десять процентов.

3. Порядок предоставления разрешения на отклонение от предельных параметров определен статьей 40 ГрК РФ.

4. Проект решения о предоставлении разрешения на отклонение от предельных параметров подлежит рассмотрению на общественных обсуждениях или публичных слушаниях, проводимых в порядке,

установленном статьей 5.1 ГрК РФ, с учетом положений статьи 39 ГрК РФ, за исключением случая, указанного в части 1.1 статьи 40 ГрК РФ.

Раздел 4. Положения о подготовке документации по планировке территории органами местного самоуправления

13. Общие положения о подготовке документации по планировке территории

1. Подготовка документации по планировке территории осуществляется в целях обеспечения устойчивого развития территорий, в том числе выделения элементов планировочной структуры, установления границ земельных участков, установления границ зон планируемого размещения объектов капитального строительства.

2. Подготовка документации по планировке территории осуществляется в соответствии с главой 5 ГрК РФ.

3. Состав и содержание документации по планировке территории определяется ГрК РФ.

Раздел 5. Положения о проведении общественных обсуждений или публичных слушаний по вопросам землепользования и застройки

14. Общие положения о порядке проведения общественных обсуждений или публичных слушаний в сфере градостроительной деятельности

1. В целях соблюдения права человека на благоприятные условия жизнедеятельности, прав и законных интересов правообладателей земельных участков и объектов капитального строительства по проектам правил землепользования и застройки, проектам планировки территории, проектам межевания территории, проектам, предусматривающим внесение изменений в один из указанных утвержденных документов, проектам решений о предоставлении разрешения на условно разрешенный вид использования земельного участка или объекта капитального строительства, проектам решений о предоставлении разрешения на отклонение от предельных

параметров разрешенного строительства, реконструкции объектов капитального строительства в соответствии с уставом муниципального образования и (или) нормативным правовым актом представительного органа муниципального образования и с учетом положений ГрК РФ проводятся общественные обсуждения или публичные слушания, за исключением случаев, предусмотренных ГрК РФ и другими федеральными законами.

2. Порядок проведения общественных обсуждений или публичных слушаний определяется ГрК РФ, Уставом Хохол-Тростянского сельского поселения Острогожского муниципального района Воронежской области и (или) нормативным правовым актом представительного органа муниципального образования.

Раздел 6. Положения о внесении изменений в Правила

15. Основания и порядок внесения изменений в Правила

1. Основания для рассмотрения вопроса о внесении изменений в настоящие Правила предусмотрены статьей 33 ГрК РФ.

2. Внесение изменений в Правила осуществляется в порядке, предусмотренном статьями 31 и 32 ГрК РФ, с учетом особенностей, установленных статьей 33 ГрК РФ.

Раздел 7. Положения о регулировании иных вопросов землепользования и застройки

16. Общие принципы регулирования иных вопросов землепользования и застройки на территории Хохол-Тростянского сельского поселения Острогожского муниципального района Воронежской области

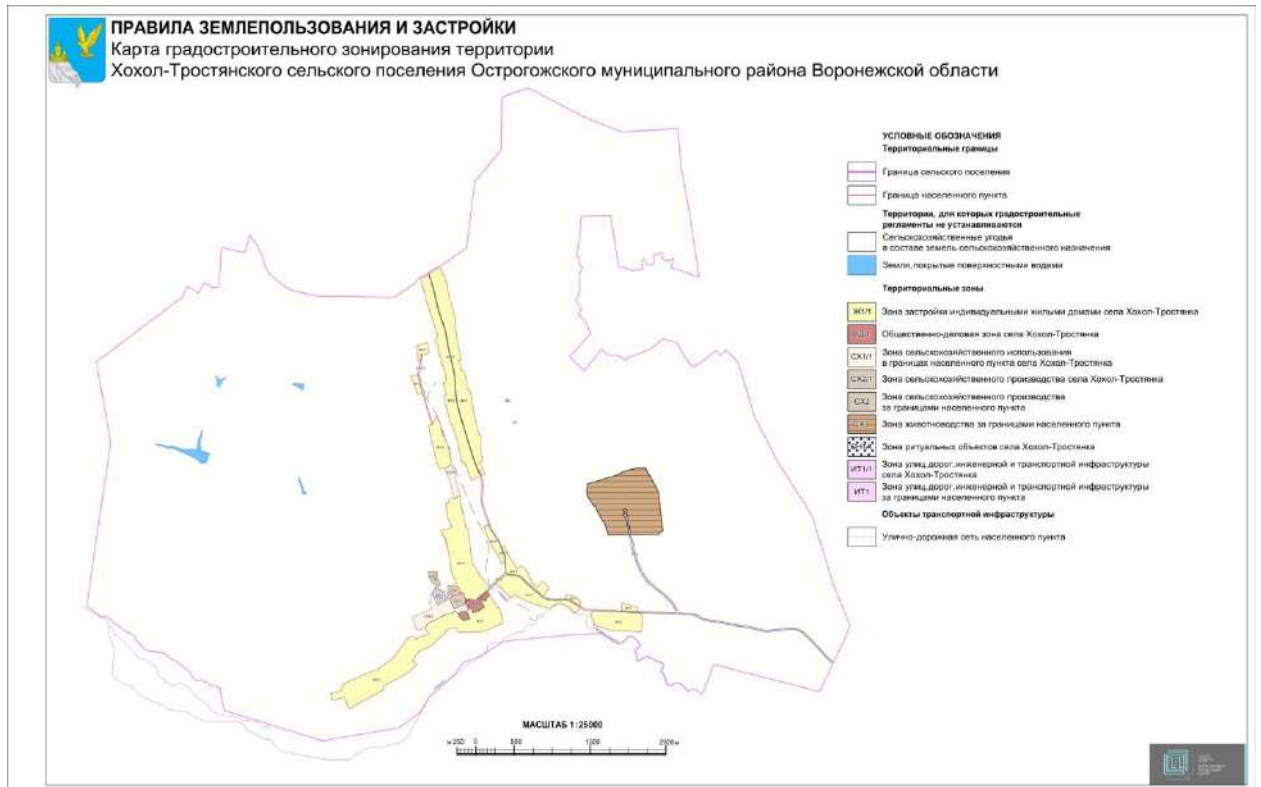
Иные вопросы землепользования и застройки на территории Хохол-Тростянского сельского поселения Острогожского муниципального района Воронежской области регулируются законодательством Российской Федерации, Воронежской области, муниципальными правовыми актами

Хохол-Тростянского сельского поселения Острогожского муниципального района Воронежской области.

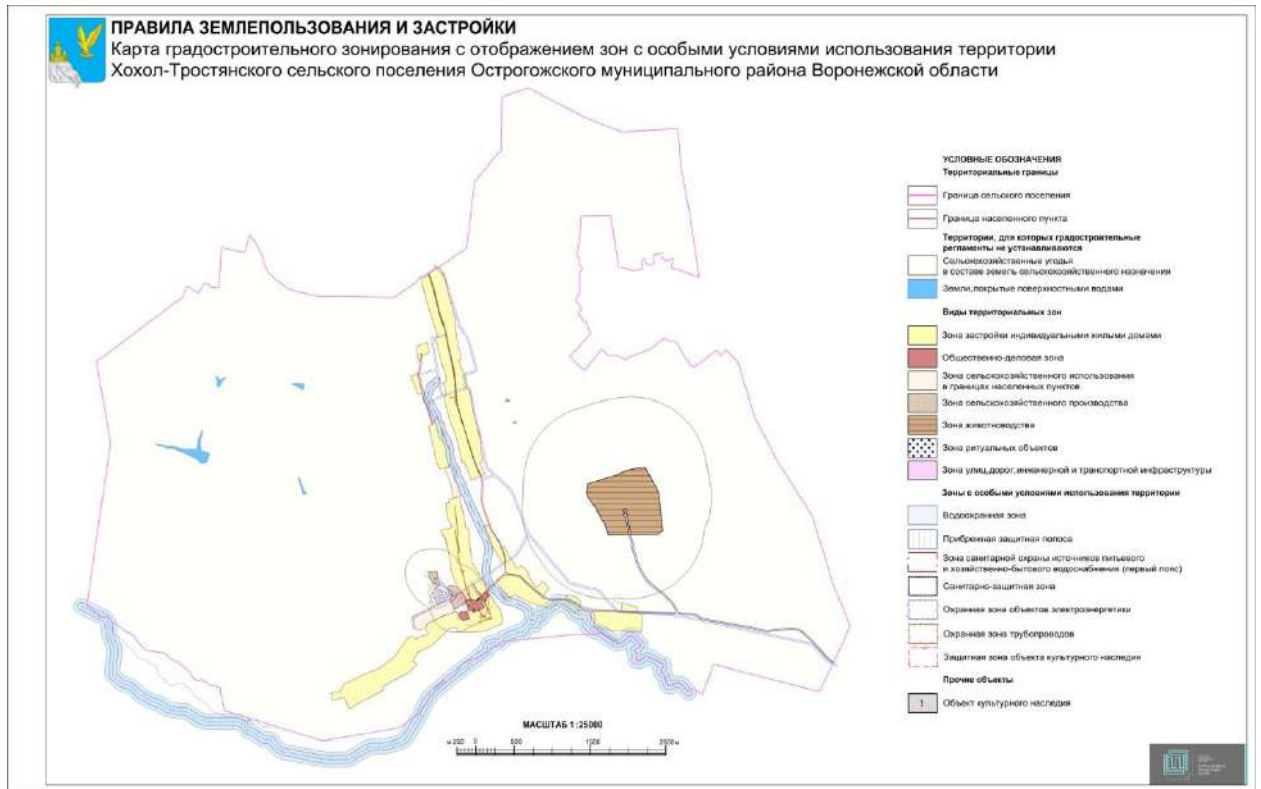
ЧАСТЬ II. КАРТА ГРАДОСТРОИТЕЛЬНОГО ЗОНИРОВАНИЯ

17. Карты градостроительного зонирования

1. Карта градостроительного зонирования территории Хохол-Тростянского сельского поселения Острогожского муниципального района Воронежской области.



2. Карта градостроительного зонирования с отображением зон с особыми условиями использования территории Хохол-Тростянского сельского поселения Острогожского муниципального района Воронежской области.



2.1. На территории Хохол-Тростянского сельского поселения Острогожского муниципального района Воронежской области располагаются следующие объекты культурного наследия:

№ п/п	Наименование объекта культурного наследия	Сведения о границах территории объекта культурного наследия	Сведения о границах защитной зоны объекта культурного наследия	Сведения о границах зоны охраны объекта культурного наследия
1.	Караулка церковная	Не установлена	Установлена приказом управления по охране объектов культурного наследия Воронежского области от 14.11.2019 № 71-01-07/289 «Об утверждении графического описания местоположения границ (с перечнем координат характерных точек этих границ) защитных зон объектов культурного наследия, расположенных на территории Воронежской области» (далее – приказ от 14.11.2019 № 71-01-07/289)	Не установлена
2.	Дом жилой с магазином	Не установлена	Установлена приказом от 14.11.2019 № 71-01-07/289	Не установлена
3.	Школа земская	Не установлена	Установлена приказом от 14.11.2019 № 71-01-07/289	Не установлена
4.	Дом жилой	Не установлена	Установлена приказом от 14.11.2019 № 71-01-07/289	Не установлена

18. Перечень территориальных зон, установленных на карте градостроительного зонирования

1. Порядок установления территориальных зон определен статьей 34 ГрК РФ. На карте градостроительного зонирования установлены следующие виды территориальных зон:

Наименование территориальной зоны	Кодовое обозначение территориальной зоны
Жилые зоны	
Зона застройки индивидуальными жилыми домами	Ж1
Общественно-деловые зоны	
Общественно-деловая зона	ОД
Зоны инженерной и транспортной инфраструктуры	
Зона улиц, дорог, инженерной и транспортной инфраструктуры	ИТ1
Зоны сельскохозяйственного использования	
Зона сельскохозяйственного использования в границах населенных пунктов	СХ1
Зона сельскохозяйственного производства	СХ2
Зона животноводства	СХ3
Зоны специального назначения	
Зона ритуальных объектов	СН1

2. Настоящими Правилами на территории Хохол-Тростянского сельского поселения Острогожского муниципального района Воронежской области установлены следующие территориальные зоны:

Наименование территориальной зоны	Кодовое обозначение территориальной зоны
Жилые зоны	
Зона застройки индивидуальными жилыми домами села Хохол-Тростянка	Ж1/1
Общественно-деловые зоны	
Общественно-деловая зона села Хохол-Тростянка	ОД/1
Зоны инженерной и транспортной инфраструктуры	
Зона улиц, дорог, инженерной и транспортной инфраструктуры села Хохол-Тростянка	ИТ1/1
Зона улиц, дорог, инженерной и транспортной инфраструктуры за границами населенного пункта	ИТ1
Зоны сельскохозяйственного использования	
Зона сельскохозяйственного использования в границах населенного пункта села Хохол-Тростянка	СХ1/1
Зона сельскохозяйственного производства села Хохол-Тростянка	СХ2/1
Зона сельскохозяйственного производства за границами населенного пункта	СХ2
Зона животноводства за границами населенного пункта	СХ3
Зоны специального назначения	
Зона ритуальных объектов села Хохол-Тростянка	СН1/1

3. Сведения о границах территориальных зон, содержащие графическое описание местоположения границ территориальных зон, перечень координат характерных точек границ территориальных зон села Хохол-Тростянка, являются приложением № 1 к настоящим Правилам.

4. Сведения о границах территориальных зон, содержащие графическое описание местоположения границ территориальных зон, перечень координат характерных точек границ территориальных зон, расположенных за границами населенного пункта на территории Хохол-Тростянского сельского поселения, являются приложением № 2 к настоящим Правилам.

ЧАСТЬ III. ГРАДОСТРОИТЕЛЬНЫЕ РЕГЛАМЕНТЫ

19. Общие положения о градостроительном регламенте

1. Градостроительным регламентом определяется правовой режим земельных участков, равно как всего, что находится над и под поверхностью земельных участков и используется в процессе их застройки и последующей эксплуатации объектов капитального строительства.

2. Действие градостроительного регламента распространяется в равной мере на все земельные участки и объекты капитального строительства, расположенные в пределах границ территориальной зоны, обозначенной на карте градостроительного зонирования.

3. Земли и земельные участки, на которые действие градостроительных регламентов не распространяется или для которых градостроительные регламенты не устанавливаются, определены статьей 36 ГрК РФ.

20. Виды разрешенного использования

1. Разрешенное использование земельных участков и объектов капитального строительства может быть следующих видов:

- основные виды разрешенного использования;
- условно разрешенные виды использования;
- вспомогательные виды разрешенного использования, допустимые только в качестве дополнительных по отношению к основным видам разрешенного использования и условно разрешенным видам использования и осуществляемые совместно с ними.

2. Виды разрешенного использования (далее – ВРИ) земельных участков в настоящих Правилах определяются в соответствии с приказом Федеральной службы государственной регистрации, кадастра и картографии от 10.11.2020 № П/0412 «Об утверждении классификатора видов разрешенного использования земельных участков».

21. Градостроительные регламенты территориальных зон

1. Градостроительный регламент территориальной зоны Ж1/1

№ п/п	Код ВРИ	Наименование ВРИ	Предельные (минимальные и (или) максимальные) размеры земельных участков, в том числе их площадь, м ²		Максимальный процент застройки в границах земельного участка	Предельное количество этажей или предельная высота зданий, строений, сооружений	Минимальные отступы от границ земельных участков в целях определения мест допустимого размещения зданий, строений, сооружений, за пределами которых запрещено строительство зданий, строений, сооружений
			min	max			
ОСНОВНЫЕ ВИДЫ РАЗРЕШЕННОГО ИСПОЛЬЗОВАНИЯ ЗЕМЕЛЬНЫХ УЧАСТКОВ И ОБЪЕКТОВ КАПИТАЛЬНОГО СТРОИТЕЛЬСТВА							
1	2.1	Для индивидуального жилищного строительства	400	5000	50%	3 этажа*	3 метра**
2	2.1.1	Малоэтажная многоквартирная жилая застройка	600	не подлежит установлению	45%	4 этажа	6 метров
3	2.3	Блокированная жилая застройка	80	3000	50%	3 этажа*	3 метра**; 0 метров – при примыкании к соседним зданиям
4	2.2	Для ведения личного подсобного хозяйства (приусадебный земельный участок)	300	5000	30%	3 этажа*	3 метра**
5	1.19	Сенокошение	600	50000	0%	не подлежат установлению	
6	1.20	Выпас сельскохозяйственных животных	300	50000	0%	не подлежат установлению	
7	3.1.1	Предоставление коммунальных услуг	не подлежит установлению	5000	не подлежит установлению		
8	3.1.2	Административные здания организаций, обеспечивающих предоставление	не подлежат установлению		60%	3 этажа	3 метра

№ п/п	Код ВРИ	Наименование ВРИ	Предельные (минимальные и (или) максимальные) размеры земельных участков, в том числе их площадь, м ²		Максимальный процент застройки в границах земельного участка	Предельное количество этажей или предельная высота зданий, строений, сооружений	Минимальные отступы от границ земельных участков в целях определения мест допустимого размещения зданий, строений, сооружений, за пределами которых запрещено строительство зданий, строений, сооружений
			min	max			
		коммунальных услуг					
9	3.2.3	Оказание услуг связи	не подлежат установлению		60%	3 этажа	3 метра
10	3.4.1	Амбулаторно- поликлиническое обслуживание	не подлежат установлению			3 этажа	3 метра
11	3.5.1	Дошкольное, начальное и среднее общее образование	не подлежат установлению			4 этажа	3 метра
12	3.6.2.	Парки культуры и отдыха	не подлежат установлению				
13	5.1.3	Площадки для занятий спортом	не подлежат установлению				
14	9.3	Историко-культурная деятельность	не подлежат установлению				
15	11.0	Водные объекты	не подлежат установлению				
16	11.1	Общее пользование водными объектами	не подлежат установлению				
17	12.0	Земельные участки (территории) общего пользования	не подлежат установлению				
18	12.0. 1	Улично-дорожная сеть	не подлежат установлению				
19	12.0. 2	Благоустройство территории	не подлежат установлению				
УСЛОВНО РАЗРЕШЕННЫЕ ВИДЫ ИСПОЛЬЗОВАНИЯ ЗЕМЕЛЬНЫХ УЧАСТКОВ И ОБЪЕКТОВ КАПИТАЛЬНОГО СТРОИТЕЛЬСТВА							
20	2.7.1	Хранение автотранспорта	не подлежат установлению				
21	3.3	Бытовое обслуживание	200	5000	60%	3 этажа	3 метра
22	3.6.1	Объекты культурно-	200	5000	60%	3 этажа	3 метра

№ п/п	Код ВРИ	Наименование ВРИ	Предельные (минимальные и (или) максимальные) размеры земельных участков, в том числе их площадь, м ²		Максимальный процент застройки в границах земельного участка	Предельное количество этажей или предельная высота зданий, строений, сооружений	Минимальные отступы от границ земельных участков в целях определения мест допустимого размещения зданий, строений, сооружений, за пределами которых запрещено строительство зданий, строений, сооружений
			min	max			
		досуговой деятельности					
23	3.7.1	Осуществление религиозных обрядов	не подлежат установлению				3 метра
24	4.1	Деловое управление	не подлежат установлению		60%	4 этажа	3 метра
25	4.4	Магазины	200	5000	60%	3 этажа	3 метра
26	4.5	Банковская и страховая деятельность	не подлежат установлению		60%	3 этажа	3 метра
27	4.6	Общественное питание	200	5000	50%	3 этажа	3 метра
28	5.1.2	Обеспечение занятий спортом в помещениях	не подлежат установлению		45%	не подлежит установлению	3 метра
29	6.4	Пищевая промышленность	не подлежит установлению	5000	не подлежит установлению	15 метров	3 метра
30	8.3	Обеспечение внутреннего правопорядка	не подлежат установлению				3 метра
31	13.1	Ведение огородничества	100	4500	0%	не подлежат установлению	
32	13.2	Ведение садоводства	400	2000	30%	3 этажа	3 метра

* для вспомогательных видов – 1 этаж;

** от вспомогательных видов – 1 метр.

Не допускается размещать со стороны улицы вспомогательные строения, за исключением гаражей. Допускается блокировка хозяйственных построек на смежных земельных участках по взаимному согласию домовладельцев с учетом пожарных требований.

Ограничения использования земельных участков и объектов капитального строительства, устанавливаемые в соответствии с законодательством Российской Федерации, определяются пунктом 22 настоящих Правил.

2. Градостроительный регламент территориальной зоны ОД/1

№ п/п	Код ВРИ	Наименование ВРИ	Предельные (минимальные и (или) максимальные) размеры земельных участков, в том числе их площадь, м ²		Максимальный процент застройки в границах земельного участка	Предельное количество этажей или предельная высота зданий, строений, сооружений	Минимальные отступы от границ земельных участков в целях определения мест допустимого размещения зданий, строений, сооружений, за пределами которых запрещено строительство зданий, строений, сооружений
			min	max			
ОСНОВНЫЕ ВИДЫ РАЗРЕШЕННОГО ИСПОЛЬЗОВАНИЯ ЗЕМЕЛЬНЫХ УЧАСТКОВ И ОБЪЕКТОВ КАПИТАЛЬНОГО СТРОИТЕЛЬСТВА							
1	3.1.1	Предоставление коммунальных услуг	не подлежит установлению	5000	не подлежат установлению		
2	3.1.2	Административные здания организаций, обеспечивающих предоставление коммунальных услуг	не подлежат установлению		60%	не подлежит установлению	3 метра
3	3.2.2	Оказание социальной помощи населению	не подлежат установлению		60%	не подлежит установлению	6 метров
4	3.2.3	Оказание услуг связи	не подлежат установлению		60%	не подлежит установлению	6 метров
5	3.2.4	Общежития	600	не подлежит установлению	45%	не подлежит установлению	6 метров
6	3.3	Бытовое обслуживание	200	не подлежит установлению	60%	не подлежит установлению	6 метров
7	3.4.1	Амбулаторно-поликлиническое обслуживание	не подлежат установлению			не подлежит установлению	6 метров
8	3.5.1	Дошкольное, начальное и среднее общее образование	не подлежат установлению			4 этажа	6 метров
9	3.6.1	Объекты культурно-досуговой деятельности	не подлежат установлению		60%	не подлежит установлению	6 метров
10	3.6.2.	Парки культуры и отдыха	не подлежат установлению				
11	3.7.1	Осуществление религиозных	не подлежат установлению				6 метров

№ п/п	Код ВРИ	Наименование ВРИ	Предельные (минимальные и (или) максимальные) размеры земельных участков, в том числе их площадь, м ²		Максимальный процент застройки в границах земельного участка	Предельное количество этажей или предельная высота зданий, строений, сооружений	Минимальные отступы от границ земельных участков в целях определения мест допустимого размещения зданий, строений, сооружений, за пределами которых запрещено строительство зданий, строений, сооружений
			min	max			
		обрядов					
12	3.7.2	Религиозное управление и образование	не подлежат установлению				6 метров
13	3.10.1	Амбулаторное ветеринарное обслуживание	не подлежат установлению		60%	3 этажа	3 метра
14	4.1	Деловое управление	не подлежат установлению		50%	не подлежит установлению	6 метров
15	4.3	Рынки	не подлежат установлению		45%	не подлежит установлению	6 метров
16	4.4	Магазины	200	не подлежит установлению	60%	не подлежит установлению	3 метра
17	4.5	Банковская и страховая деятельность	не подлежат установлению		60%	не подлежит установлению	6 метров
18	4.6	Общественное питание	400	не подлежит установлению	50%	не подлежит установлению	6 метров
19	4.10	Выставочно-ярмарочная деятельность	800	не подлежит установлению	45%	не подлежит установлению	6 метров
20	5.1.2	Обеспечение занятий спортом в помещениях	не подлежат установлению		45%	не подлежит установлению	6 метров
21	5.1.3	Площадки для занятий спортом	не подлежат установлению				
22	5.1.4	Оборудованные площадки для занятий спортом	не подлежат установлению				3 метра
23	8.3	Обеспечение внутреннего правопорядка	не подлежат установлению				3 метра
24	9.3	Историко-культурная	не подлежат установлению				

№ п/п	Код ВРИ	Наименование ВРИ	Предельные (минимальные и (или) максимальные) размеры земельных участков, в том числе их площадь, м ²		Максимальный процент застройки в границах земельного участка	Предельное количество этажей или предельная высота зданий, строений, сооружений	Минимальные отступы от границ земельных участков в целях определения мест допустимого размещения зданий, строений, сооружений, за пределами которых запрещено строительство зданий, строений, сооружений
			min	max			
		деятельность					
25	12.0	Земельные участки (территории) общего пользования	не подлежат установлению				
26	12.0.1	Улично-дорожная сеть	не подлежат установлению				
27	12.0.2	Благоустройство территории	не подлежат установлению				
УСЛОВНО РАЗРЕШЕННЫЕ ВИДЫ ИСПОЛЬЗОВАНИЯ ЗЕМЕЛЬНЫХ УЧАСТКОВ И ОБЪЕКТОВ КАПИТАЛЬНОГО СТРОИТЕЛЬСТВА							
28	2.1	Для индивидуального жилищного строительства	300	1000	50%	3 этажа*	3 метра**
29	2.1.1	Малоэтажная многоквартирная жилая застройка	600	не подлежит установлению	45%	4 этажа	6 метров
30	2.2	Для ведения личного подсобного хозяйства (приусадебный земельный участок)	300	5000	40%	3 этажа*	3 метра**
31	4.9.1.3	Автомобильные мойки	не подлежат установлению			1 этаж	3 метра
32	6.4	Пищевая промышленность	400	5000	50%	15 метров	3 метра

* для вспомогательных видов – 1 этаж;

** от вспомогательных видов – 1 метр.

Не допускается размещать со стороны улицы вспомогательные строения, за исключением гаражей. Допускается блокировка хозяйственных построек на смежных земельных участках по взаимному согласию домовладельцев с учетом пожарных требований.

Ограничения использования земельных участков и объектов капитального строительства, устанавливаемые в соответствии с законодательством Российской Федерации, определяются пунктом 22 настоящих Правил.

3. Градостроительные регламенты территориальных зон ИТ1/1, ИТ1

№ п/п	Код ВРИ	Наименование ВРИ	Предельные (минимальные и (или) максимальные) размеры земельных участков, в том числе их площадь, м ²		Максимальный процент застройки в границах земельного участка	Предельное количество этажей или предельная высота зданий, строений, сооружений	Минимальные отступы от границ земельных участков в целях определения мест допустимого размещения зданий, строений, сооружений, за пределами которых запрещено строительство зданий, строений, сооружений
			min	max			
ОСНОВНЫЕ ВИДЫ РАЗРЕШЕННОГО ИСПОЛЬЗОВАНИЯ ЗЕМЕЛЬНЫХ УЧАСТКОВ И ОБЪЕКТОВ КАПИТАЛЬНОГО СТРОИТЕЛЬСТВА							
1	7.2.1	Размещение автомобильных дорог	не подлежат установлению				
2	3.1.1	Предоставление коммунальных услуг	не подлежат установлению				
3	12.0	Земельные участки (территории) общего пользования	не подлежат установлению				
4	12.0.1	Улично-дорожная сеть	не подлежат установлению				
5	12.0.2	Благоустройство территории	не подлежат установлению				
УСЛОВНО РАЗРЕШЕННЫЕ ВИДЫ ИСПОЛЬЗОВАНИЯ ЗЕМЕЛЬНЫХ УЧАСТКОВ И ОБЪЕКТОВ КАПИТАЛЬНОГО СТРОИТЕЛЬСТВА							
6	4.9.1	Объекты дорожного сервиса	не подлежат установлению				3 метра
7	4.9.1.1	Заправка транспортных средств	не подлежат установлению			1 этаж	3 метра
8	4.9.1.2	Обеспечение дорожного отдыха	600	не подлежит установлению	45%	3 этажа	3 метра
9	4.9.1.3	Автомобильные мойки	не подлежат установлению			1 этаж	3 метра
10	4.9.1.4	Ремонт автомобилей	не подлежат установлению			1 этаж	3 метра

Ограничения использования земельных участков и объектов капитального строительства, устанавливаемые в соответствии с законодательством Российской Федерации, определяются пунктом 22 настоящих Правил.

4. Градостроительный регламент территориальной зоны СХ1/1

№ п/п	Код ВРИ	Наименование ВРИ	Предельные (минимальные и (или) максимальные) размеры земельных участков, в том числе их площадь, м ²		Максимальный процент застройки в границах земельного участка	Предельное количество этажей или предельная высота зданий, строений, сооружений	Минимальные отступы от границ земельных участков в целях определения мест допустимого размещения зданий, строений, сооружений, за пределами которых запрещено строительство зданий, строений, сооружений
			min	max			
ОСНОВНЫЕ ВИДЫ РАЗРЕШЕННОГО ИСПОЛЬЗОВАНИЯ ЗЕМЕЛЬНЫХ УЧАСТКОВ И ОБЪЕКТОВ КАПИТАЛЬНОГО СТРОИТЕЛЬСТВА							
1	1.2	Выращивание зерновых и иных сельскохозяйственных культур	не подлежат установлению				
2	1.3	Овощеводство	не подлежат установлению				
3	1.4	Выращивание тонизирующих, лекарственных, цветочных культур	не подлежат установлению				
4	1.5	Садоводство	не подлежат установлению				
5	1.12	Пчеловодство	не подлежат установлению				
6	1.16	Ведение личного подсобного хозяйства на полевых участках	не подлежат установлению				
7	1.19	Сенокошение	не подлежат установлению				
8	1.20	Выпас сельскохозяйственных животных	не подлежат установлению				
9	3.1.1	Предоставление коммунальных услуг	не подлежат установлению				

№ п/п	Код ВРИ	Наименование ВРИ	Предельные (минимальные и (или) максимальные) размеры земельных участков, в том числе их площадь, м ²		Максимальный процент застройки в границах земельного участка	Предельное количество этажей или предельная высота зданий, строений, сооружений	Минимальные отступы от границ земельных участков в целях определения мест допустимого размещения зданий, строений, сооружений, за пределами которых запрещено строительство зданий, строений, сооружений	
			min	max				
10	12.0	Земельные участки (территории) общего пользования	не подлежат установлению					
11	12.0.1	Улично-дорожная сеть	не подлежат установлению					
12	12.0.2	Благоустройство территории	не подлежат установлению					
13	13.1	Ведение огородничества	100	4500	0%	не подлежат установлению		
УСЛОВНО РАЗРЕШЕННЫЕ ВИДЫ ИСПОЛЬЗОВАНИЯ ЗЕМЕЛЬНЫХ УЧАСТКОВ И ОБЪЕКТОВ КАПИТАЛЬНОГО СТРОИТЕЛЬСТВА								
14	1.15	Хранение и переработка сельскохозяйственной продукции	не подлежат установлению					3 метра
15	6.8	Связь	не подлежат установлению					3 метра

Ограничения использования земельных участков и объектов капитального строительства, устанавливаемые в соответствии с законодательством Российской Федерации, определяются пунктом 22 настоящих Правил.

5. Градостроительные регламенты территориальных зон СХ2/1, СХ2

№ п/п	Код ВРИ	Наименование ВРИ	Предельные (минимальные и (или) максимальные) размеры земельных участков, в том числе их площадь, м ²		Максимальный процент застройки в границах земельного участка	Предельное количество этажей или предельная высота зданий, строений, сооружений	Минимальные отступы от границ земельных участков в целях определения мест допустимого размещения зданий, строений, сооружений, за пределами которых запрещено строительство зданий, строений, сооружений	
			min	max				
ОСНОВНЫЕ ВИДЫ РАЗРЕШЕННОГО ИСПОЛЬЗОВАНИЯ ЗЕМЕЛЬНЫХ УЧАСТКОВ И ОБЪЕКТОВ КАПИТАЛЬНОГО СТРОИТЕЛЬСТВА								
1	1.1	Растениеводство	не подлежат установлению					
2	1.12	Пчеловодство	не подлежат установлению					
3	1.15	Хранение и переработка сельскохозяйственной продукции	не подлежат установлению					3 метра
4	1.16	Ведение личного подсобного хозяйства на полевых участках	не подлежат установлению					
5	1.18	Обеспечение сельскохозяйственного производства	не подлежат установлению					3 метра
6	3.1.1	Предоставление коммунальных услуг	не подлежат установлению					
7	4.1	Деловое управление	не подлежат установлению		50%	не подлежит установлению	3 метра	
8	4.4	Магазины	не подлежит установлению	5000	50%	не подлежит установлению	3 метра	
9	4.9.1.1	Заправка транспортных средств	не подлежат установлению			1 этаж	3 метра	
10	6.9	Склад	не подлежат установлению		60%	не подлежит установлению	3 метра	

№ п/п	Код ВРИ	Наименование ВРИ	Предельные (минимальные и (или) максимальные) размеры земельных участков, в том числе их площадь, м ²		Максимальный процент застройки в границах земельного участка	Предельное количество этажей или предельная высота зданий, строений, сооружений	Минимальные отступы от границ земельных участков в целях определения мест допустимого размещения зданий, строений, сооружений, за пределами которых запрещено строительство зданий, строений, сооружений
			min	max			
11	6.9.1	Складские площадки	не подлежат установлению				
12	8.3	Обеспечение внутреннего правопорядка	не подлежат установлению				3 метра
13	12.0	Земельные участки (территории) общего пользования	не подлежат установлению				
14	12.0.1	Улично-дорожная сеть	не подлежат установлению				
15	12.0.2	Благоустройство территории	не подлежат установлению				
УСЛОВНО РАЗРЕШЕННЫЕ ВИДЫ ИСПОЛЬЗОВАНИЯ ЗЕМЕЛЬНЫХ УЧАСТКОВ И ОБЪЕКТОВ КАПИТАЛЬНОГО СТРОИТЕЛЬСТВА							
16	1.7	Животноводство	не подлежат установлению				3 метра
17	6.4	Пищевая промышленность	не подлежат установлению				3 метра

Ограничения использования земельных участков и объектов капитального строительства, устанавливаемые в соответствии с законодательством Российской Федерации, определяются пунктом 22 настоящих Правил.

6. Градостроительный регламент территориальной зоны СХЗ

№ п/п	Код ВРИ	Наименование ВРИ	Предельные (минимальные и (или) максимальные) размеры земельных участков, в том числе их площадь, м ²		Максимальный процент застройки в границах земельного участка	Предельное количество этажей или предельная высота зданий, строений, сооружений	Минимальные отступы от границ земельных участков в целях определения мест допустимого размещения зданий, строений, сооружений, за пределами которых запрещено строительство зданий, строений, сооружений	
			min	max				
ОСНОВНЫЕ ВИДЫ РАЗРЕШЕННОГО ИСПОЛЬЗОВАНИЯ ЗЕМЕЛЬНЫХ УЧАСТКОВ И ОБЪЕКТОВ КАПИТАЛЬНОГО СТРОИТЕЛЬСТВА								
1	1.7	Животноводство	не подлежат установлению					
2	1.11	Свиноводство	не подлежат установлению					3 метра
3	1.15	Хранение и переработка сельскохозяйственной продукции	не подлежат установлению					3 метра
4	1.18	Обеспечение сельскохозяйственного производства	не подлежат установлению					3 метра
5	1.19	Сенокосение	не подлежат установлению					
6	1.20	Выпас сельскохозяйственных животных	не подлежат установлению					
7	3.1.1	Предоставление коммунальных услуг	не подлежат установлению					
УСЛОВНО РАЗРЕШЕННЫЕ ВИДЫ ИСПОЛЬЗОВАНИЯ ЗЕМЕЛЬНЫХ УЧАСТКОВ И ОБЪЕКТОВ КАПИТАЛЬНОГО СТРОИТЕЛЬСТВА								
8	4.9.1.1	Заправка транспортных средств	не подлежат установлению			1 этаж	3 метра	
9	6.9	Склад	не подлежат установлению		60%	не подлежит установлению	3 метра	
10	6.9.1	Складские площадки	не подлежат установлению					

Ограничения использования земельных участков и объектов капитального строительства, устанавливаемые в соответствии с законодательством Российской Федерации, определяются пунктом 22 настоящих Правил.

7. Градостроительный регламент территориальной зоны СН1/1

№ п/п	Код ВРИ	Наименование ВРИ	Предельные (минимальные и (или) максимальные) размеры земельных участков, в том числе их площадь, м ²		Максимальный процент застройки в границах земельного участка	Предельное количество этажей или предельная высота зданий, строений, сооружений	Минимальные отступы от границ земельных участков в целях определения мест допустимого размещения зданий, строений, сооружений, за пределами которых запрещено строительство зданий, строений, сооружений
			min	max			
ОСНОВНЫЕ ВИДЫ РАЗРЕШЕННОГО ИСПОЛЬЗОВАНИЯ ЗЕМЕЛЬНЫХ УЧАСТКОВ И ОБЪЕКТОВ КАПИТАЛЬНОГО СТРОИТЕЛЬСТВА							
1	12.1	Ритуальная деятельность	не подлежит установлению	400000	не подлежат установлению		3 метра
2	9.3	Историко-культурная деятельность	не подлежат установлению				
3	12.0	Земельные участки (территории) общего пользования	не подлежат установлению				
4	12.0.1	Улично-дорожная сеть	не подлежат установлению				
5	12.0.2	Благоустройство территории	не подлежат установлению				
6	3.1.1	Предоставление коммунальных услуг	не подлежат установлению				
УСЛОВНО РАЗРЕШЕННЫЕ ВИДЫ ИСПОЛЬЗОВАНИЯ ЗЕМЕЛЬНЫХ УЧАСТКОВ И ОБЪЕКТОВ КАПИТАЛЬНОГО СТРОИТЕЛЬСТВА							
7	3.7.1	Осуществление религиозных обрядов	не подлежат установлению				3 метра

Ограничения использования земельных участков и объектов капитального строительства, устанавливаемые в соответствии с законодательством Российской Федерации, определяются пунктом 22 настоящих Правил.

22. Ограничения использования земельных участков и объектов капитального строительства, устанавливаемые в соответствии с законодательством Российской Федерации

1. На территории Хохол-Тростянского сельского поселения Острогожского муниципального района Воронежской области располагаются следующие зоны с особыми условиями использования территории:

- 1) защитная зона объекта культурного наследия;
- 2) охранный зона объектов электроэнергетики (объектов электросетевого хозяйства и объектов по производству электрической энергии);
- 3) охранный зона трубопроводов (газопроводов, нефтепроводов и нефтепродуктопроводов, аммиакопроводов);
- 4) водоохранная (рыбоохранная) зона;
- 5) прибрежная защитная полоса;
- 6) зоны санитарной охраны источников питьевого и хозяйственно-бытового водоснабжения, а также устанавливаемые в случаях, предусмотренных Водным кодексом Российской Федерации, в отношении подземных водных объектов зоны специальной охраны;
- 7) санитарно-защитная зона.

2. Ограничения для зон с особыми условиями использования территории установлены в соответствии с действующими нормативами.

№ п/п	Вид зоны	Ограничения в использовании земельных участков и объектов капитального строительства	Основания установления ограничений
1	Защитная зона объекта культурного наследия	Запрещается строительство объектов капитального строительства и их реконструкция, связанная с изменением их параметров (высоты, количества этажей, площади), за исключением строительства и реконструкции линейных объектов.	Приказ управления по охране объектов культурного наследия Воронежской области от 14.11.2019 № 71-01-07/289 «Об утверждении графического описания местоположения границ (с перечнем координат характерных точек этих границ) защитных зон объектов культурного наследия, расположенных на территории Воронежской области»
2	Охранная зона объектов электроэнергетики (объектов электросетевого хозяйства и объектов по производству электрической энергии)	<p>1. В охранных зонах объектов электросетевого хозяйства, размещенных на земельных участках, запрещается осуществлять любые действия, которые могут нарушить безопасную работу объектов электросетевого хозяйства, в том числе привести к их повреждению или уничтожению, и (или) повлечь причинение вреда жизни, здоровью граждан и имуществу физических или юридических лиц, а также повлечь нанесение экологического ущерба и возникновение пожаров, в том числе:</p> <ul style="list-style-type: none"> - набрасывать на провода и опоры воздушных линий электропередачи посторонние предметы, а также подниматься на опоры воздушных линий электропередачи; - размещать любые объекты и предметы (материалы) в пределах созданных в соответствии с требованиями нормативно-технических документов проходов и подъездов для доступа к объектам электросетевого хозяйства, а также проводить любые работы и возводить сооружения, которые могут препятствовать доступу к объектам электросетевого хозяйства, без создания необходимых для такого доступа проходов и подъездов; - находиться в пределах огороженной территории и помещениях распределительных устройств и подстанций, открывать двери и люки распределительных устройств и подстанций, производить переключения и подключения в электрических сетях (указанное требование не распространяется на работников, занятых выполнением разрешённых в установленном порядке работ), разводить огонь в пределах охранных зон вводных и распределительных устройств, подстанций, воздушных линий 	<p>Постановление Правительства Российской Федерации от 24.02.2009 № 160 «О порядке установления охранных зон объектов электросетевого хозяйства и особых условий использования земельных участков, расположенных в границах таких зон»</p> <p>Постановление Правительства Российской Федерации от 18.11.2013 № 1033 «О порядке установления охранных зон объектов по производству электрической энергии и особых условий использования земельных участков, расположенных в границах таких зон»</p>

		<p>электропередачи, а также в охранных зонах кабельных линий электропередачи;</p> <ul style="list-style-type: none"> - размещать свалки; - производить работы ударными механизмами, сбрасывать тяжести массой свыше 5 тонн, производить сброс и слив едких и коррозионных веществ и горюче-смазочных материалов (в охранных зонах подземных кабельных линий электропередачи). <p>2. Для объектов электросетевого хозяйства напряжением свыше 1000 вольт, помимо действий, предусмотренных пунктом 1, запрещается:</p> <ul style="list-style-type: none"> - складировать или размещать хранилища любых, в том числе горюче-смазочных материалов; - размещать детские и спортивные площадки, стадионы, рынки, торговые точки, полевые станы, загоны для скота, гаражи и стоянки всех видов машин и механизмов, проводить любые мероприятия, связанные с большим скоплением людей, не занятых выполнением разрешённых в установленном порядке работ (в охранных зонах воздушных линий электропередачи); - использовать (запускать) любые летательные аппараты, в том числе воздушных змеев, спортивные модели летательных аппаратов (в охранных зонах воздушных линий электропередачи); - бросать якоря с судов и осуществлять их проход с отданными якорями, цепями, лотами, волокушами и тралами (в охранных зонах подводных кабельных линий электропередачи); - осуществлять проход судов с поднятыми стрелами кранов и других механизмов (в охранных зонах воздушных линий электропередачи). <p>3. Без письменного решения о согласовании сетевой организации запрещается:</p> <ul style="list-style-type: none"> - строительство, капитальный ремонт, реконструкция или снос зданий и сооружений; - горные, взрывные, мелиоративные работы, в том числе связанные с временным затоплением земель; - посадка и вырубка деревьев и кустарников; - дноуглубительные, землечерпальные и погрузочно-разгрузочные работы, добыча рыбы, других водных животных и растений 	
--	--	---	--

		<p>придонными орудиями лова, устройство водопоев, колка и заготовка льда (в охранных зонах подводных кабельных линий электропередачи);</p> <ul style="list-style-type: none"> - проход судов, у которых расстояние по вертикали от верхнего крайнего габарита с грузом или без груза до нижней точки провеса проводов переходов воздушных линий электропередачи через водоёмы менее минимально допустимого расстояния, в том числе с учётом максимального уровня подъёма воды при паводке; - проезд машин и механизмов, имеющих общую высоту с грузом или без груза от поверхности дороги более 4,5 метра (в охранных зонах воздушных линий электропередачи); - земляные работы на глубине более 0,3 метра (на вспахиваемых землях на глубине более 0,45 метра), а также планировка грунта (в охранных зонах подземных кабельных линий электропередачи); - полив сельскохозяйственных культур в случае, если высота струи воды может составить свыше 3 метров (в охранных зонах воздушных линий электропередачи); - полевые сельскохозяйственные работы с применением сельскохозяйственных машин и оборудования высотой более 4 метров (в охранных зонах воздушных линий электропередачи) или полевые сельскохозяйственные работы, связанные с вспашкой земли (в охранных зонах кабельных линий электропередачи). <p>4. Для объектов электросетевого хозяйства напряжением до 1000 вольт, помимо действий, предусмотренных пунктом 3, без письменного решения о согласовании сетевых организаций запрещается:</p> <ul style="list-style-type: none"> - размещать детские и спортивные площадки, стадионы, рынки, торговые точки, полевые станы, загоны для скота, гаражи и стоянки всех видов машин и механизмов, садовые, огородные земельные участки и иные объекты недвижимости, расположенные в границах территории ведения гражданами садоводства или огородничества для собственных нужд объекты жилищного строительства, в том числе индивидуального (в охранных зонах воздушных линий электропередачи); - складировать или размещать хранилища любых, в том числе горюче-смазочных материалов; - устраивать причалы для стоянки судов, барж и плавучих кранов, 	
--	--	--	--

		<p>бросать якоря с судов и осуществлять их проход с отданными якорями, цепями, лотами, волокушами и тралами (в охранных зонах подводных кабельных линий электропередачи).</p> <p>5. В охранных зонах объектов по производству электрической энергии запрещается осуществлять действия, которые могут нарушить безопасную работу объектов, в том числе привести к их повреждению или уничтожению и (или) повлечь причинение вреда жизни, здоровью граждан и имуществу физических или юридических лиц, а также нанесение вреда окружающей среде и возникновение пожаров и чрезвычайных ситуаций, а именно:</p> <ul style="list-style-type: none"> - убирать, перемещать, засыпать и повреждать предупреждающие знаки; - размещать кладбища, скотомогильники, захоронения отходов производства и потребления, радиоактивных, химических, взрывчатых, токсичных, отравляющих и ядовитых веществ; - производить сброс и слив едких и коррозионных веществ, в том числе растворов кислот, щелочей и солей, а также горюче-смазочных материалов; - разводить огонь и размещать какие-либо открытые или закрытые источники огня; - проводить работы, размещать объекты и предметы, возводить сооружения, которые могут препятствовать доступу к объектам, без создания необходимых для такого доступа проходов и подъездов; - производить работы ударными механизмами, сбрасывать тяжести массой свыше 5 тонн; - складировать любые материалы, в том числе взрывоопасные, пожароопасные и горюче-смазочные. <p>6. Без письменного согласования владельцев объектов по производству электрической энергии запрещается:</p> <ul style="list-style-type: none"> - размещать детские и спортивные площадки, стадионы, рынки, торговые точки, полевые станы, загоны для скота, гаражи и стоянки всех видов машин и механизмов; - проводить любые мероприятия, связанные с пребыванием людей, не занятых выполнением работ, разрешенных в установленном порядке; - осуществлять горные, взрывные, мелиоративные работы, в том 	
--	--	---	--

		числе связанные с временным затоплением земель.	
3	Охранная зона трубопроводов (газопроводов, нефтепроводов и нефтепродуктопроводов, аммиакопроводов)	<p>1. В охранных зонах трубопроводов запрещается производить всякого рода действия, могущие нарушить нормальную эксплуатацию трубопроводов либо привести к их повреждению, в частности:</p> <ul style="list-style-type: none"> - перемещать, засыпать и ломать опознавательные и сигнальные знаки, контрольно - измерительные пункты; - открывать люки, калитки и двери необслуживаемых усилительных пунктов кабельной связи, ограждений узлов линейной арматуры, станций катодной и дренажной защиты, линейных и смотровых колодцев и других линейных устройств, открывать и закрывать краны и задвижки, отключать или включать средства связи, энергоснабжения и телемеханики трубопроводов; - устраивать всякого рода свалки, выливать растворы кислот, солей и щелочей; - разрушать берегоукрепительные сооружения, водопропускные устройства, земляные и иные сооружения (устройства), предохраняющие трубопроводы от разрушения, а прилегающую территорию и окружающую местность - от аварийного разлива транспортируемой продукции; - бросать якоря, проходить с отданными якорями, цепями, лотами, волокушами и тралами, производить дноуглубительные и землечерпальные работы; - разводить огонь и размещать какие-либо открытые или закрытые источники огня. <p>2. В охранных зонах трубопроводов без письменного разрешения предприятий трубопроводного транспорта запрещается:</p> <ul style="list-style-type: none"> - возводить любые постройки и сооружения; на расстоянии ближе 1000 м от оси аммиакопровода запрещается: строить коллективные сады с жилыми домами, устраивать массовые спортивные соревнования, соревнования с участием зрителей, купания, массовый отдых людей, любительское рыболовство, расположение временных полевых жилищ и станов любого назначения, загоны для скота; 	<p>Федеральный закон от 31.03.1999 № 69-ФЗ «О газоснабжении в Российской Федерации»</p> <p>«Правила охраны магистральных трубопроводов», утвержденные Минтопэнерго РФ 29.04.1992, Постановлением Госгортехнадзора РФ от 22.04.1992 № 9</p> <p>Постановление Госгортехнадзора РФ от 23.11.1994 № 61 «О распространении «Правил охраны магистральных трубопроводов» на магистральные аммиакопроводы»</p> <p>Постановление Правительства Российской Федерации от 08.09.2017 № 1083 «Об утверждении Правил охраны магистральных газопроводов и о внесении изменений в Положение о представлении в федеральный орган исполнительной власти (его территориальные органы), уполномоченный Правительством Российской Федерации на осуществление государственного кадастрового учета, государственной регистрации прав, ведение Единого государственного реестра недвижимости и предоставление сведений, содержащихся в Едином государственном реестре недвижимости, федеральными органами исполнительной власти, органами государственной власти субъектов Российской Федерации и органами местного самоуправления дополнительных сведений, воспроизводимых на публичных кадастровых</p>

		<ul style="list-style-type: none"> - высаживать деревья и кустарники всех видов, складировать корма, удобрения, материалы, сено и солому, располагать коновязи, содержать скот, выделять рыбопромысловые участки, производить добычу рыбы, а также водных животных и растений, устраивать водопои, производить колку и заготовку льда; - сооружать проезды и переезды через трассы трубопроводов, устраивать стоянки автомобильного транспорта, тракторов и механизмов, размещать сады и огороды; - производить мелиоративные земляные работы, сооружать оросительные и осушительные системы; - производить всякого рода открытые и подземные, горные, строительные, монтажные и взрывные работы, планировку грунта. <p>3. В охранных зонах магистральных газопроводов запрещается:</p> <ul style="list-style-type: none"> - перемещать, засыпать, повреждать и разрушать контрольно-измерительные и контрольно-диагностические пункты, предупредительные надписи, опознавательные и сигнальные знаки местонахождения магистральных газопроводов; - открывать двери и люки необслуживаемых усилительных пунктов на кабельных линиях связи, калитки ограждений узлов линейной арматуры, двери установок электрохимической защиты, люки линейных и смотровых колодцев, открывать и закрывать краны, задвижки, отключать и включать средства связи, энергоснабжения, устройства телемеханики магистральных газопроводов; - устраивать свалки, осуществлять сброс и слив едких и коррозионно-агрессивных веществ и горюче-смазочных материалов; - складировать любые материалы, в том числе горюче-смазочные, или размещать хранилища любых материалов; - повреждать берегозащитные, водовыпускные сооружения, земляные и иные сооружения (устройства), предохраняющие магистральный газопровод от разрушения; - осуществлять постановку судов и плавучих объектов на якорь, добычу морских млекопитающих, рыболовство придонными орудиями добычи (вылова) водных биологических ресурсов, плавание с вытравленной якорь-цепью; - проводить дноуглубительные и другие работы, связанные с изменением дна и берегов водных объектов, за исключением работ, необходимых для технического обслуживания объекта 	<p>картах»</p> <p>Постановление Правительства Российской Федерации от 20.11.2000 № 878 «Об утверждении Правил охраны газораспределительных сетей»</p>
--	--	---	---

		<p>магистрального газопровода;</p> <ul style="list-style-type: none"> - проводить работы с использованием ударно-импульсных устройств и вспомогательных механизмов, сбрасывать грузы; - осуществлять рекреационную деятельность (кроме деятельности по размещению туристских стоянок), разводить костры и размещать источники огня; - огораживать и перегораживать охранные зоны; - размещать какие-либо здания, строения, сооружения, не относящиеся к объектам, указанным в пункте 2 Правил, за исключением объектов, указанных в подпунктах «д» – «к» и «м» пункта 6 Правил, утвержденных Постановлением Правительства Российской Федерации от 08.09.2017 № 1083; - осуществлять несанкционированное подключение (присоединение) к магистральному газопроводу. <p>4. В охранных зонах магистральных газопроводов без письменного разрешения собственника магистрального газопровода или организации, эксплуатирующей магистральный газопровод не допускается:</p> <ul style="list-style-type: none"> - проведение горных, взрывных, строительных, монтажных, мелиоративных работ, в том числе работ, связанных с затоплением земель; - осуществление посадки и вырубки деревьев и кустарников; - проведение погрузочно-разгрузочных работ, устройство водопоев скота, колка и заготовка льда; - проведение земляных работ на глубине более чем 0,3 метра, планировка грунта; - сооружение запруд на реках и ручьях; - складирование кормов, удобрений, сена, соломы, размещение полевых станов и загонов для скота; - размещение туристских стоянок; - размещение гаражей, стоянок и парковок транспортных средств; - сооружение переездов через магистральные газопроводы; - прокладка инженерных коммуникаций; - проведение инженерных изысканий, связанных с бурением скважин и устройством шурфов; - устройство причалов для судов и пляжей; - проведение работ на объектах транспортной инфраструктуры, 	
--	--	---	--

		<p>находящихся на территории охранной зоны;</p> <ul style="list-style-type: none"> - проведение работ, связанных с временным затоплением земель, не относящихся к землям сельскохозяйственного назначения. <p>5. В границах охранной зоны газораспределительных сетей запрещается:</p> <ul style="list-style-type: none"> - строить объекты жилищно-гражданского и производственного назначения; - сносить и реконструировать мосты, коллекторы, автомобильные и железные дороги с расположенными на них газораспределительными сетями без предварительного выноса этих газопроводов по согласованию с эксплуатационными организациями; - разрушать берегоукрепительные сооружения, водопропускные устройства, земляные и иные сооружения, предохраняющие газораспределительные сети от разрушений; - перемещать, повреждать, засыпать и уничтожать опознавательные знаки, контрольно-измерительные пункты и другие устройства газораспределительных сетей; - устраивать свалки и склады, разливать растворы кислот, солей, щелочей и других химически активных веществ; - огораживать и перегораживать охранные зоны, препятствовать доступу персонала эксплуатационных организаций к газораспределительным сетям, проведению обслуживания и устранению повреждений газораспределительных сетей; - разводить огонь и размещать источники огня; - рыть погреба, копать и обрабатывать почву сельскохозяйственными и мелиоративными орудиями и механизмами на глубину более 0,3 метра; - открывать калитки и двери газорегуляторных пунктов, станций катодной и дренажной защиты, люки подземных колодцев, включать или отключать электроснабжение средств связи, освещения и систем телемеханики; - набрасывать, приставлять и привязывать к опорам и надземным газопроводам, ограждениям и зданиям газораспределительных сетей посторонние предметы, лестницы, влезать на них; - самовольно подключаться к газораспределительным сетям. 	
--	--	--	--

4	Водоохранная зона	<p>В границах водоохраной зоны запрещается:</p> <ul style="list-style-type: none"> - использование сточных вод в целях регулирования плодородия почв; - размещение кладбищ, скотомогильников, объектов размещения отходов производства и потребления, химических, взрывчатых, токсичных, отравляющих и ядовитых веществ, пунктов захоронения радиоактивных отходов; - осуществление авиационных мер по борьбе с вредными организмами; - движение и стоянка транспортных средств (кроме специальных транспортных средств), за исключением их движения по дорогам и стоянки на дорогах и в специально оборудованных местах, имеющих твердое покрытие; - строительство и реконструкция автозаправочных станций, складов горюче-смазочных материалов (за исключением случаев, если автозаправочные станции, склады горюче-смазочных материалов размещены на территориях портов, инфраструктуры внутренних водных путей, в том числе баз (сооружений) для стоянки маломерных судов, объектов органов федеральной службы безопасности), станций технического обслуживания, используемых для технического осмотра и ремонта транспортных средств, осуществление мойки транспортных средств; - хранение пестицидов и агрохимикатов (за исключением хранения агрохимикатов в специализированных хранилищах на территориях морских портов за пределами границ прибрежных защитных полос), применение пестицидов и агрохимикатов; - сброс сточных, в том числе дренажных, вод; - разведка и добыча общераспространенных полезных ископаемых (за исключением случаев, если разведка и добыча общераспространенных полезных ископаемых осуществляются пользователями недр, осуществляющими разведку и добычу иных видов полезных ископаемых, в границах предоставленных им в соответствии с законодательством Российской Федерации о недрах горных отводов и (или) геологических отводов на основании утвержденного технического проекта в соответствии со ст. 19.1 Закона Российской Федерации от 21 февраля 1992 года № 2395-1 «О недрах»). 	Водный кодекс Российской Федерации
---	-------------------	--	------------------------------------

5	Прибрежная защитная полоса	<p>В границах прибрежных защитных полос запрещается:</p> <ul style="list-style-type: none"> - использование сточных вод в целях регулирования плодородия почв; - размещение кладбищ, скотомогильников, объектов размещения отходов производства и потребления, химических, взрывчатых, токсичных, отравляющих и ядовитых веществ, пунктов захоронения радиоактивных отходов; - осуществление авиационных мер по борьбе с вредными организмами; - движение и стоянка транспортных средств (кроме специальных транспортных средств), за исключением их движения по дорогам и стоянки на дорогах и в специально оборудованных местах, имеющих твердое покрытие; - строительство и реконструкция автозаправочных станций, складов горюче-смазочных материалов (за исключением случаев, если автозаправочные станции, склады горюче-смазочных материалов размещены на территориях портов, инфраструктуры внутренних водных путей, в том числе баз (сооружений) для стоянки маломерных судов, объектов органов федеральной службы безопасности), станций технического обслуживания, используемых для технического осмотра и ремонта транспортных средств, осуществление мойки транспортных средств; - хранение пестицидов и агрохимикатов (за исключением хранения агрохимикатов в специализированных хранилищах на территориях морских портов за пределами границ прибрежных защитных полос), применение пестицидов и агрохимикатов; - сброс сточных, в том числе дренажных, вод; - разведка и добыча общераспространенных полезных ископаемых (за исключением случаев, если разведка и добыча общераспространенных полезных ископаемых осуществляются пользователями недр, осуществляющими разведку и добычу иных видов полезных ископаемых, в границах предоставленных им в соответствии с законодательством Российской Федерации о недрах горных отводов и (или) геологических отводов на основании утвержденного технического проекта в соответствии со ст. 19.1 Закона Российской Федерации от 21 февраля 1992 года № 2395-1 «О недрах»); - распашка земель; 	Водный кодекс Российской Федерации
---	----------------------------	---	------------------------------------

		<ul style="list-style-type: none"> - размещение отвалов размываемых грунтов; - выпас сельскохозяйственных животных и организация для них летних лагерей, ванн. 	
6	<p>Зоны санитарной охраны источников питьевого и хозяйственно-бытового водоснабжения, а также устанавливаемые в случаях, предусмотренных Водным кодексом Российской Федерации, в отношении подземных водных объектов зоны специальной охраны</p>	<p>В зоне санитарной охраны источников питьевого и хозяйственно-бытового водоснабжения запрещается сброс сточных, в том числе дренажных, вод.</p> <p>На территории зоны санитарной охраны подземных источников водоснабжения:</p> <p>1. В первом поясе не допускается:</p> <ul style="list-style-type: none"> - посадка высокоствольных деревьев; - все виды строительства, не имеющие непосредственного отношения к эксплуатации, реконструкции и расширению водопроводных сооружений, в том числе прокладка трубопроводов различного назначения; - размещение жилых и хозяйственно-бытовых зданий; - проживание людей; - применение ядохимикатов и удобрений. <p>2. Во втором поясе запрещено:</p> <ul style="list-style-type: none"> - закачка отработанных вод в подземные горизонты, подземное складирование твёрдых отходов и разработка недр земли; - размещение кладбищ, скотомогильников, полей ассенизации, полей фильтрации, навозохранилищ, силосных траншей, животноводческих и птицеводческих предприятий и других объектов, обуславливающих опасность микробного загрязнения подземных вод; - применение удобрений и ядохимикатов; - рубка леса главного пользования и реконструкции; - размещение складов горюче-смазочных материалов, ядохимикатов и минеральных удобрений, накопителей промстоков, шламоохранилищ и других объектов, обуславливающих опасность химического загрязнения подземных вод. <p>Бурение новых скважин и новое строительство, связанное с нарушением почвенного покрова, производится при обязательном согласовании с центром государственного санитарно-эпидемиологического надзора.</p> <p>3. В третьем поясе запрещено:</p>	<p>Водный кодекс Российской Федерации</p> <p>СанПиН 2.1.4.1110-02 «Зоны санитарной охраны источников водоснабжения и водопроводов питьевого назначения»</p>

		<p>- закачка отработанных вод в подземные горизонты, подземное складирование твёрдых отходов и разработка недр земли;</p> <p>- размещение складов горюче-смазочных материалов, ядохимикатов и минеральных удобрений, накопителей промстоков, шламохранилищ и других объектов, обуславливающих опасность химического загрязнения подземных вод. Размещение таких объектов допускается в пределах третьего пояса зоны санитарной охраны только при использовании защищённых подземных вод, при условии выполнения специальных мероприятий по защите водоносного горизонта от загрязнения при наличии санитарно-эпидемиологического заключения центра государственного санитарно-эпидемиологического надзора, выданного с учётом заключения органов геологического контроля.</p> <p>Бурение новых скважин и новое строительство, связанное с нарушением почвенного покрова, производится при обязательном согласовании с центром государственного санитарно-эпидемиологического надзора.</p> <p>На территории зоны санитарной охраны поверхностных источников водоснабжения:</p> <p>1. В первом поясе не допускается:</p> <ul style="list-style-type: none"> - посадка высокоствольных деревьев; - все виды строительства, не имеющие непосредственного отношения к эксплуатации, реконструкции и расширению водопроводных сооружений, в том числе прокладка трубопроводов различного назначения; - размещение жилых и хозяйственно-бытовых зданий; - проживание людей; - применение ядохимикатов и удобрений; - спуск любых сточных вод, в том числе сточных вод водного транспорта; - купание, стирка белья, водопой скота и другие виды водопользования, оказывающие влияние на качество воды. <p>2. Во втором поясе не допускается:</p> <ul style="list-style-type: none"> - рубка леса главного пользования и реконструкции, а также закрепление за лесозаготовительными предприятиями древесины на корню и лесосечного фонда долгосрочного пользования 	
--	--	---	--

		<p>(допускается только рубки ухода и санитарные рубки леса);</p> <ul style="list-style-type: none"> - расположение стойбищ и выпас скота, а также всякое другое использование водоема и земельных участков, лесных угодий в пределах прибрежной полосы шириной не менее 500 м, которое может привести к ухудшению качества или уменьшению количества воды источника водоснабжения; - отведение сточных вод в зоне водосбора источника водоснабжения, включая его притоки, не отвечающих гигиеническим требованиям к охране поверхностных вод; - размещение кладбищ, скотомогильников, полей ассенизации, полей фильтрации, навозохранилищ, силосных траншей, животноводческих и птицеводческих предприятий и других объектов, обуславливающих опасность микробного загрязнения подземных вод; - применение удобрений и ядохимикатов; - рубка леса главного пользования и реконструкции; - сброс промышленных, сельскохозяйственных, городских и ливневых сточных вод, содержание в которых химических веществ и микроорганизмов превышает установленные санитарными правилами гигиенические нормативы качества воды (с учетом Определения Верховного Суда Российской Федерации от 25.09.2014 № АПЛ14-393); - размещение складов горюче-смазочных материалов, ядохимикатов и минеральных удобрений, накопителей промстоков, шламоохранилищ и других объектов, обуславливающих опасность химического загрязнения подземных вод. <p>Регулирование отведения территории для нового строительства жилых, промышленных и сельскохозяйственных объектов, а также согласование изменений технологий действующих предприятий, связанных с повышением степени опасности загрязнения сточными водами источника водоснабжения производится при согласовании с центром государственного санитарно-эпидемиологического надзора.</p> <p>Все работы, в том числе добыча песка, гравия, донноуглубительные, в пределах акватории зоны санитарной охраны допускаются по согласованию с центром государственного санитарно - эпидемиологического надзора лишь при обосновании</p>	
--	--	---	--

		<p>гидрологическими расчетами отсутствия ухудшения качества воды в створе водозабора.</p> <p>Использование химических методов борьбы с эвтрофикацией водоемов допускается при условии применения препаратов, имеющих положительное санитарно - эпидемиологическое заключение государственной санитарно - эпидемиологической службы Российской Федерации.</p> <p>Использование источников водоснабжения в пределах второго пояса зоны санитарной охраны для купания, туризма, водного спорта и рыбной ловли допускается в установленных местах при условии соблюдения гигиенических требований к охране поверхностных вод, а также гигиенических требований к зонам рекреации водных объектов.</p> <p>3. В третьем поясе не допускается отведение сточных вод в зоне водосбора источника водоснабжения, включая его притоки, не отвечающих гигиеническим требованиям к охране поверхностных вод.</p> <p>Регулирование отведения территории для нового строительства жилых, промышленных и сельскохозяйственных объектов, а также согласование изменений технологий действующих предприятий, связанных с повышением степени опасности загрязнения сточными водами источника водоснабжения производится при согласовании с центром государственного санитарно-эпидемиологического надзора.</p> <p>Все работы, в том числе добыча песка, гравия, донноуглубительные, в пределах акватории зоны санитарной охраны допускаются по согласованию с центром государственного санитарно - эпидемиологического надзора лишь при обосновании гидрологическими расчетами отсутствия ухудшения качества воды в створе водозабора.</p> <p>Использование химических методов борьбы с эвтрофикацией водоемов допускается при условии применения препаратов, имеющих положительное санитарно - эпидемиологическое заключение государственной санитарно - эпидемиологической службы Российской Федерации.</p>	
7	Санитарно-защитная зона	В границах санитарно-защитной зоны не допускается использования земельных участков в целях:	Постановление Правительства Российской Федерации от 03.03.2018 № 222 «Об

		<p>- размещения жилой застройки, объектов образовательного и медицинского назначения, спортивных сооружений открытого типа, организаций отдыха детей и их оздоровления, зон рекреационного назначения и для ведения садоводства;</p> <p>- размещения объектов для производства и хранения лекарственных средств, объектов пищевых отраслей промышленности, оптовых складов продовольственного сырья и пищевой продукции, комплексов водопроводных сооружений для подготовки и хранения питьевой воды, использования земельных участков в целях производства, хранения и переработки сельскохозяйственной продукции, предназначенной для дальнейшего использования в качестве пищевой продукции, если химическое, физическое и (или) биологическое воздействие объекта, в отношении которого установлена санитарно-защитная зона, приведет к нарушению качества и безопасности таких средств, сырья, воды и продукции в соответствии с установленными требованиями.</p>	<p>утверждении Правил установления санитарно-защитных зон и использования земельных участков, расположенных в границах санитарно-защитных зон»</p>
--	--	--	--

Приложение № 1
к правилам землепользования и застройки
Хохол-Тростьянского сельского поселения
Острогожского муниципального района
Воронежской области

**СВЕДЕНИЯ О ГРАНИЦАХ ТЕРРИТОРИАЛЬНЫХ ЗОН,
СОДЕРЖАЩИЕ ГРАФИЧЕСКОЕ ОПИСАНИЕ МЕСТОПОЛОЖЕНИЯ
ГРАНИЦ ТЕРРИТОРИАЛЬНЫХ ЗОН, ПЕРЕЧЕНЬ КООРДИНАТ
ХАРАКТЕРНЫХ ТОЧЕК ГРАНИЦ ТЕРРИТОРИАЛЬНЫХ ЗОН
СЕЛА ХОХОЛ-ТРОСТЯНКА**

ОПИСАНИЕ МЕСТОПОЛОЖЕНИЯ ГРАНИЦ

Зона застройки индивидуальными жилыми домами села Хохол-Тростянка - Ж1/1

(наименование объекта, местоположение границ которого описано
(далее - объект)

Раздел 1

Сведения об объекте		
№ п/п	Характеристики объекта	Описание характеристик
1	2	3
1	Местоположение объекта	Воронежская область, Острогожский муниципальный район, Хохол-Тростянское сельское поселение, село Хохол-Тростянка
2	Площадь объекта \pm величина погрешности определения площади ($P \pm \Delta P$)	-
3	Иные характеристики объекта	-

Раздел 2

Сведения о местоположении границ объекта					
1. Система координат: МСК - 36, зона 1					
2. Сведения о характерных точках границ объекта					
Обозначение характерных точек границ	Координаты, м		Метод определения координат характерной точки	Средняя квадратическая погрешность положения характерной точки (M _t), м	Описание обозначения точки на местности (при наличии)
	X	Y			
1	2	3	4	5	6
1	421547.13	1270514.45	Картометрический	1.00	-
2	421385.74	1270595.18	Картометрический	1.00	-
3	421150.20	1270642.68	Картометрический	1.00	-
4	420987.35	1270691.97	Картометрический	1.00	-
5	420928.77	1270701.00	Картометрический	1.00	-
6	420871.53	1270726.40	Картометрический	1.00	-
7	420769.62	1270723.77	Картометрический	1.00	-
8	420519.06	1270758.03	Картометрический	1.00	-
9	420443.50	1270782.44	Картометрический	1.00	-
10	420318.61	1270803.22	Картометрический	1.00	-
11	420311.00	1270772.48	Картометрический	1.00	-
12	420226.53	1270792.85	Картометрический	1.00	-
13	420126.72	1270847.64	Картометрический	1.00	-
14	419995.66	1270879.86	Картометрический	1.00	-
15	419951.87	1270880.53	Картометрический	1.00	-
16	419899.41	1270918.72	Картометрический	1.00	-
17	419833.44	1270935.57	Картометрический	1.00	-
18	419695.26	1270956.74	Картометрический	1.00	-
19	419611.65	1270965.16	Картометрический	1.00	-
20	419537.00	1270988.76	Картометрический	1.00	-
21	419405.06	1271016.73	Картометрический	1.00	-
22	419260.36	1271065.32	Картометрический	1.00	-
23	419123.47	1271052.02	Картометрический	1.00	-
24	419024.18	1271080.52	Картометрический	1.00	-
25	418986.71	1271077.81	Картометрический	1.00	-
26	418963.41	1271038.64	Картометрический	1.00	-
27	418816.46	1271112.09	Картометрический	1.00	-
28	418794.54	1271062.00	Картометрический	1.00	-
29	418861.48	1271033.04	Картометрический	1.00	-
30	418915.13	1271010.57	Картометрический	1.00	-
31	419010.81	1270973.19	Картометрический	1.00	-
32	419073.76	1270952.47	Картометрический	1.00	-
33	419180.29	1270917.22	Картометрический	1.00	-

1	2	3	4	5	6
34	419308.89	1270876.15	Картометрический	1.00	-
35	419446.99	1270833.44	Картометрический	1.00	-
36	419528.33	1270811.85	Картометрический	1.00	-
37	419640.09	1270780.67	Картометрический	1.00	-
38	419747.78	1270753.36	Картометрический	1.00	-
39	419819.83	1270741.74	Картометрический	1.00	-
40	419869.02	1270735.35	Картометрический	1.00	-
41	419892.27	1270732.44	Картометрический	1.00	-
42	419980.78	1270727.21	Картометрический	1.00	-
43	420036.75	1270722.76	Картометрический	1.00	-
44	420088.08	1270720.24	Картометрический	1.00	-
45	420133.01	1270715.78	Картометрический	1.00	-
46	420164.97	1270709.97	Картометрический	1.00	-
47	420225.01	1270696.80	Картометрический	1.00	-
48	420282.54	1270682.86	Картометрический	1.00	-
49	420366.60	1270665.04	Картометрический	1.00	-
50	420460.73	1270642.38	Картометрический	1.00	-
51	420538.39	1270625.33	Картометрический	1.00	-
52	420619.74	1270612.75	Картометрический	1.00	-
53	420699.15	1270597.83	Картометрический	1.00	-
54	420844.61	1270550.57	Картометрический	1.00	-
55	420932.35	1270523.07	Картометрический	1.00	-
56	420982.32	1270507.19	Картометрический	1.00	-
57	421163.80	1270463.42	Картометрический	1.00	-
58	421251.54	1270440.95	Картометрический	1.00	-
59	421331.91	1270416.54	Картометрический	1.00	-
60	421406.10	1270391.95	Картометрический	1.00	-
61	421439.31	1270381.49	Картометрический	1.00	-
62	421455.48	1270377.71	Картометрический	1.00	-
1	421547.13	1270514.45	Картометрический	1.00	-
63	421384.72	1270272.21	Картометрический	1.00	-
64	421448.99	1270368.02	Картометрический	1.00	-
65	421405.90	1270384.78	Картометрический	1.00	-
66	421325.33	1270410.35	Картометрический	1.00	-
67	421250.76	1270431.84	Картометрический	1.00	-
68	421151.21	1270455.86	Картометрический	1.00	-
69	421046.23	1270481.62	Картометрический	1.00	-
70	420973.41	1270500.60	Картометрический	1.00	-
71	420908.72	1270521.71	Картометрический	1.00	-
72	420848.29	1270541.47	Картометрический	1.00	-
73	420782.05	1270562.00	Картометрический	1.00	-
74	420710.38	1270584.27	Картометрический	1.00	-
75	420693.53	1270588.34	Картометрический	1.00	-
76	420685.21	1270587.18	Картометрический	1.00	-
77	420676.10	1270589.12	Картометрический	1.00	-
78	420671.26	1270592.60	Картометрический	1.00	-

1	2	3	4	5	6
79	420607.15	1270603.64	Картометрический	1.00	-
80	420529.87	1270617.01	Картометрический	1.00	-
81	420466.34	1270631.53	Картометрический	1.00	-
82	420409.98	1270643.73	Картометрический	1.00	-
83	420355.75	1270657.10	Картометрический	1.00	-
84	420317.59	1270663.88	Картометрический	1.00	-
85	420291.83	1270669.49	Картометрический	1.00	-
86	420282.93	1270673.56	Картометрический	1.00	-
87	420218.24	1270689.25	Картометрический	1.00	-
88	420161.87	1270703.20	Картометрический	1.00	-
89	420124.10	1270709.20	Картометрический	1.00	-
90	420080.91	1270713.07	Картометрический	1.00	-
91	420045.66	1270715.01	Картометрический	1.00	-
92	419957.15	1270719.66	Картометрический	1.00	-
93	419894.01	1270723.92	Картометрический	1.00	-
94	419888.59	1270719.46	Картометрический	1.00	-
95	419875.80	1270719.27	Картометрический	1.00	-
96	419870.96	1270723.73	Картометрический	1.00	-
97	419826.61	1270730.31	Картометрический	1.00	-
98	419786.71	1270739.03	Картометрический	1.00	-
99	419742.74	1270746.58	Картометрический	1.00	-
100	419656.17	1270767.89	Картометрический	1.00	-
101	419570.75	1270790.35	Картометрический	1.00	-
102	419510.32	1270808.17	Картометрический	1.00	-
103	419405.15	1270839.55	Картометрический	1.00	-
104	419291.85	1270872.86	Картометрический	1.00	-
105	419198.10	1270902.11	Картометрический	1.00	-
106	419126.64	1270925.54	Картометрический	1.00	-
107	419097.78	1270934.26	Картометрический	1.00	-
108	419089.25	1270931.94	Картометрический	1.00	-
109	419079.76	1270935.62	Картометрический	1.00	-
110	419079.18	1270940.46	Картометрический	1.00	-
111	419046.45	1270951.88	Картометрический	1.00	-
112	418968.98	1270978.23	Картометрический	1.00	-
113	418902.35	1271003.21	Картометрический	1.00	-
114	418842.11	1271028.78	Картометрический	1.00	-
115	418789.48	1271054.37	Картометрический	1.00	-
116	418735.53	1270936.38	Картометрический	1.00	-
117	418980.43	1270837.68	Картометрический	1.00	-
118	418968.63	1270813.91	Картометрический	1.00	-
119	419236.30	1270754.27	Картометрический	1.00	-
120	419243.15	1270752.26	Картометрический	1.00	-
121	419395.16	1270707.49	Картометрический	1.00	-
122	419493.02	1270659.84	Картометрический	1.00	-
123	419741.28	1270592.53	Картометрический	1.00	-
124	419813.96	1270575.48	Картометрический	1.00	-
125	419848.37	1270571.78	Картометрический	1.00	-

1	2	3	4	5	6
126	419864.59	1270603.41	Картометрический	1.00	-
127	419928.24	1270588.55	Картометрический	1.00	-
128	419951.55	1270581.22	Картометрический	1.00	-
129	419968.90	1270576.75	Картометрический	1.00	-
130	419989.38	1270571.29	Картометрический	1.00	-
131	419993.73	1270570.17	Картометрический	1.00	-
132	420014.00	1270559.19	Картометрический	1.00	-
133	420046.05	1270603.35	Картометрический	1.00	-
134	420125.87	1270595.42	Картометрический	1.00	-
135	420129.64	1270595.05	Картометрический	1.00	-
136	420247.86	1270557.14	Картометрический	1.00	-
137	420469.94	1270494.86	Картометрический	1.00	-
138	420518.06	1270494.96	Картометрический	1.00	-
139	420575.50	1270452.68	Картометрический	1.00	-
140	420633.95	1270493.92	Картометрический	1.00	-
141	420634.53	1270493.73	Картометрический	1.00	-
142	420636.44	1270493.11	Картометрический	1.00	-
143	421103.92	1270341.08	Картометрический	1.00	-
63	421384.72	1270272.21	Картометрический	1.00	-
144	420501.37	1270221.86	Картометрический	1.00	-
145	420513.05	1270256.05	Картометрический	1.00	-
146	420514.77	1270261.09	Картометрический	1.00	-
147	420546.02	1270352.55	Картометрический	1.00	-
148	420417.28	1270379.57	Картометрический	1.00	-
149	420377.83	1270287.67	Картометрический	1.00	-
150	420386.84	1270286.19	Картометрический	1.00	-
151	420400.39	1270284.84	Картометрический	1.00	-
152	420400.68	1270272.83	Картометрический	1.00	-
153	420372.79	1270272.44	Картометрический	1.00	-
154	420370.28	1270277.29	Картометрический	1.00	-
155	420309.69	1270266.40	Картометрический	1.00	-
156	420304.65	1270230.77	Картометрический	1.00	-
144	420501.37	1270221.86	Картометрический	1.00	-
157	420105.39	1270136.44	Картометрический	1.00	-
158	420126.51	1270231.24	Картометрический	1.00	-
159	419874.88	1270291.76	Картометрический	1.00	-
160	419869.70	1270257.42	Картометрический	1.00	-
161	419866.85	1270238.53	Картометрический	1.00	-
162	419865.92	1270232.35	Картометрический	1.00	-
163	419946.59	1270200.04	Картометрический	1.00	-
164	419956.56	1270196.05	Картометрический	1.00	-
165	419967.88	1270191.51	Картометрический	1.00	-
166	419986.91	1270183.89	Картометрический	1.00	-
157	420105.39	1270136.44	Картометрический	1.00	-

1	2	3	4	5	6
167	419451.68	1270370.14	Картометрический	1.00	-
168	419469.55	1270418.10	Картометрический	1.00	-
169	419481.50	1270424.56	Картометрический	1.00	-
170	419572.49	1270473.71	Картометрический	1.00	-
171	419576.73	1270476.00	Картометрический	1.00	-
172	419515.50	1270513.81	Картометрический	1.00	-
173	419506.86	1270518.76	Картометрический	1.00	-
174	419406.14	1270553.65	Картометрический	1.00	-
175	419325.07	1270572.14	Картометрический	1.00	-
176	419158.71	1270634.54	Картометрический	1.00	-
177	419070.05	1270658.94	Картометрический	1.00	-
178	419066.80	1270659.29	Картометрический	1.00	-
179	418993.22	1270667.26	Картометрический	1.00	-
180	418934.12	1270664.59	Картометрический	1.00	-
181	418891.94	1270588.16	Картометрический	1.00	-
182	418888.59	1270582.23	Картометрический	1.00	-
183	418900.71	1270577.31	Картометрический	1.00	-
184	418878.50	1270522.85	Картометрический	1.00	-
185	418960.42	1270482.32	Картометрический	1.00	-
186	418986.26	1270476.17	Картометрический	1.00	-
187	418992.15	1270474.77	Картометрический	1.00	-
188	419088.26	1270451.91	Картометрический	1.00	-
189	419098.63	1270449.44	Картометрический	1.00	-
190	419228.94	1270418.44	Картометрический	1.00	-
191	419276.45	1270408.14	Картометрический	1.00	-
192	419281.25	1270407.09	Картометрический	1.00	-
167	419451.68	1270370.14	Картометрический	1.00	-
193	418433.52	1270601.62	Картометрический	1.00	-
194	418437.71	1270638.09	Картометрический	1.00	-
195	418479.77	1270642.22	Картометрический	1.00	-
196	418495.50	1270696.69	Картометрический	1.00	-
197	418528.49	1270787.69	Картометрический	1.00	-
198	418478.98	1270788.28	Картометрический	1.00	-
199	418475.98	1270788.91	Картометрический	1.00	-
200	418213.84	1270843.69	Картометрический	1.00	-
201	418119.28	1270859.60	Картометрический	1.00	-
202	418094.77	1270898.55	Картометрический	1.00	-
203	418005.27	1270900.91	Картометрический	1.00	-
204	417790.08	1270927.63	Картометрический	1.00	-
205	417638.84	1270950.56	Картометрический	1.00	-
206	417572.28	1270997.76	Картометрический	1.00	-
207	417477.86	1271049.03	Картометрический	1.00	-
208	417429.54	1271085.95	Картометрический	1.00	-
209	417328.08	1271173.55	Картометрический	1.00	-
210	417323.82	1271176.61	Картометрический	1.00	-
211	417321.71	1271173.54	Картометрический	1.00	-

1	2	3	4	5	6
212	417320.79	1271172.19	Картометрический	1.00	-
213	417313.80	1271166.91	Картометрический	1.00	-
214	417282.95	1271132.91	Картометрический	1.00	-
215	417252.38	1271098.63	Картометрический	1.00	-
216	417233.10	1271077.64	Картометрический	1.00	-
217	417221.33	1271064.61	Картометрический	1.00	-
218	417219.55	1271060.24	Картометрический	1.00	-
219	417220.98	1271057.48	Картометрический	1.00	-
220	417225.39	1271052.94	Картометрический	1.00	-
221	417217.52	1271044.01	Картометрический	1.00	-
222	417214.16	1271047.14	Картометрический	1.00	-
223	417210.35	1271049.04	Картометрический	1.00	-
224	417207.81	1271048.28	Картометрический	1.00	-
225	417205.02	1271044.47	Картометрический	1.00	-
226	417198.42	1271036.22	Картометрический	1.00	-
227	417179.98	1271015.19	Картометрический	1.00	-
228	417160.78	1270993.27	Картометрический	1.00	-
229	417152.65	1270981.51	Картометрический	1.00	-
230	417151.07	1270974.85	Картометрический	1.00	-
231	417152.99	1270969.76	Картометрический	1.00	-
232	417158.11	1270962.26	Картометрический	1.00	-
233	417165.11	1270951.86	Картометрический	1.00	-
234	417173.14	1270941.82	Картометрический	1.00	-
235	417178.28	1270934.07	Картометрический	1.00	-
236	417175.08	1270925.07	Картометрический	1.00	-
237	417174.50	1270913.34	Картометрический	1.00	-
238	417171.01	1270911.79	Картометрический	1.00	-
239	417163.85	1270868.79	Картометрический	1.00	-
240	417165.59	1270864.73	Картометрический	1.00	-
241	417173.72	1270862.40	Картометрический	1.00	-
242	417173.72	1270854.27	Картометрический	1.00	-
243	417191.39	1270852.27	Картометрический	1.00	-
244	417219.04	1270838.98	Картометрический	1.00	-
245	417245.78	1270824.25	Картометрический	1.00	-
246	417249.75	1270810.64	Картометрический	1.00	-
247	417258.12	1270811.81	Картометрический	1.00	-
248	417324.92	1270760.09	Картометрический	1.00	-
249	417360.20	1270742.86	Картометрический	1.00	-
250	417449.36	1270701.92	Картометрический	1.00	-
251	417560.86	1270665.82	Картометрический	1.00	-
252	417582.90	1270660.98	Картометрический	1.00	-
253	417649.21	1270661.78	Картометрический	1.00	-
254	417719.50	1270645.62	Картометрический	1.00	-
255	417820.78	1270628.12	Картометрический	1.00	-
256	417855.06	1270616.66	Картометрический	1.00	-
257	417953.22	1270596.57	Картометрический	1.00	-
258	418012.26	1270557.46	Картометрический	1.00	-

1	2	3	4	5	6
259	418078.13	1270538.96	Картометрический	1.00	-
260	418102.37	1270646.81	Картометрический	1.00	-
261	418102.54	1270647.56	Картометрический	1.00	-
262	418121.94	1270669.65	Картометрический	1.00	-
263	418115.18	1270684.90	Картометрический	1.00	-
264	418250.06	1270614.92	Картометрический	1.00	-
193	418433.52	1270601.62	Картометрический	1.00	-
265	418130.93	1271096.22	Картометрический	1.00	-
266	418150.62	1271161.74	Картометрический	1.00	-
267	418074.16	1271194.38	Картометрический	1.00	-
268	418036.78	1271223.04	Картометрический	1.00	-
269	417988.55	1271255.58	Картометрический	1.00	-
270	417937.81	1271284.25	Картометрический	1.00	-
271	417904.49	1271299.35	Картометрический	1.00	-
272	417850.26	1271322.79	Картометрический	1.00	-
273	417818.50	1271338.48	Картометрический	1.00	-
274	417736.38	1271367.34	Картометрический	1.00	-
275	417688.54	1271370.43	Картометрический	1.00	-
276	417645.72	1271371.85	Картометрический	1.00	-
277	417638.26	1271334.52	Картометрический	1.00	-
278	417789.45	1271264.99	Картометрический	1.00	-
279	417920.06	1271170.74	Картометрический	1.00	-
280	418002.51	1271143.90	Картометрический	1.00	-
265	418130.93	1271096.22	Картометрический	1.00	-
281	417856.41	1271334.15	Картометрический	1.00	-
282	417871.64	1271367.09	Картометрический	1.00	-
283	417708.55	1271444.36	Картометрический	1.00	-
284	417663.10	1271487.20	Картометрический	1.00	-
285	417572.51	1271530.82	Картометрический	1.00	-
286	417609.61	1271589.21	Картометрический	1.00	-
287	417575.61	1271631.06	Картометрический	1.00	-
288	417505.98	1271688.72	Картометрический	1.00	-
289	417490.74	1271685.04	Картометрический	1.00	-
290	417431.64	1271716.53	Картометрический	1.00	-
291	417327.50	1271791.41	Картометрический	1.00	-
292	417405.71	1271879.13	Картометрический	1.00	-
293	417313.36	1271961.70	Картометрический	1.00	-
294	417305.66	1271955.31	Картометрический	1.00	-
295	417212.92	1271878.43	Картометрический	1.00	-
296	417215.36	1271874.19	Картометрический	1.00	-
297	417226.44	1271857.34	Картометрический	1.00	-
298	417244.82	1271834.48	Картометрический	1.00	-
299	417264.38	1271812.21	Картометрический	1.00	-
300	417276.88	1271798.62	Картометрический	1.00	-
301	417310.31	1271762.29	Картометрический	1.00	-

1	2	3	4	5	6
302	417336.02	1271733.88	Картометрический	1.00	-
303	417344.35	1271724.81	Картометрический	1.00	-
304	417363.12	1271704.37	Картометрический	1.00	-
305	417384.64	1271677.56	Картометрический	1.00	-
306	417409.29	1271648.81	Картометрический	1.00	-
307	417419.02	1271637.46	Картометрический	1.00	-
308	417448.92	1271604.75	Картометрический	1.00	-
309	417466.23	1271583.32	Картометрический	1.00	-
310	417473.06	1271572.04	Картометрический	1.00	-
311	417475.42	1271568.14	Картометрический	1.00	-
312	417479.71	1271556.65	Картометрический	1.00	-
313	417483.23	1271540.81	Картометрический	1.00	-
314	417491.69	1271493.97	Картометрический	1.00	-
315	417493.75	1271474.73	Картометрический	1.00	-
316	417494.82	1271464.81	Картометрический	1.00	-
317	417499.91	1271428.03	Картометрический	1.00	-
318	417501.60	1271409.81	Картометрический	1.00	-
319	417504.26	1271403.58	Картометрический	1.00	-
320	417512.64	1271396.03	Картометрический	1.00	-
321	417535.03	1271390.75	Картометрический	1.00	-
322	417567.29	1271385.35	Картометрический	1.00	-
323	417591.11	1271383.41	Картометрический	1.00	-
324	417665.87	1271381.86	Картометрический	1.00	-
325	417733.47	1271379.54	Картометрический	1.00	-
326	417778.21	1271365.79	Картометрический	1.00	-
327	417806.30	1271354.36	Картометрический	1.00	-
328	417843.29	1271338.67	Картометрический	1.00	-
281	417856.41	1271334.15	Картометрический	1.00	-
329	417379.40	1271260.55	Картометрический	1.00	-
330	417409.21	1271291.08	Картометрический	1.00	-
331	417420.03	1271301.45	Картометрический	1.00	-
332	417441.66	1271322.19	Картометрический	1.00	-
333	417463.31	1271348.59	Картометрический	1.00	-
334	417474.48	1271367.23	Картометрический	1.00	-
335	417479.54	1271380.46	Картометрический	1.00	-
336	417481.14	1271384.66	Картометрический	1.00	-
337	417485.89	1271406.48	Картометрический	1.00	-
338	417486.28	1271430.96	Картометрический	1.00	-
339	417484.73	1271451.39	Картометрический	1.00	-
340	417482.94	1271473.05	Картометрический	1.00	-
341	417481.54	1271479.36	Картометрический	1.00	-
342	417478.31	1271493.98	Картометрический	1.00	-
343	417471.71	1271528.51	Картометрический	1.00	-
344	417463.50	1271556.61	Картометрический	1.00	-
345	417456.19	1271570.69	Картометрический	1.00	-
346	417453.24	1271574.39	Картометрический	1.00	-

1	2	3	4	5	6
347	417437.56	1271594.07	Картометрический	1.00	-
348	417410.36	1271624.20	Картометрический	1.00	-
349	417386.89	1271649.15	Картометрический	1.00	-
350	417359.16	1271678.63	Картометрический	1.00	-
351	417357.61	1271680.19	Картометрический	1.00	-
352	417319.65	1271723.15	Картометрический	1.00	-
353	417253.87	1271796.49	Картометрический	1.00	-
354	417252.90	1271797.61	Картометрический	1.00	-
355	417205.63	1271852.22	Картометрический	1.00	-
356	417191.14	1271875.91	Картометрический	1.00	-
357	417188.95	1271879.49	Картометрический	1.00	-
358	417186.36	1271885.70	Картометрический	1.00	-
359	417175.53	1271911.62	Картометрический	1.00	-
360	417165.52	1271951.43	Картометрический	1.00	-
361	417163.32	1271960.18	Картометрический	1.00	-
362	417161.64	1271970.96	Картометрический	1.00	-
363	417158.35	1271992.10	Картометрический	1.00	-
364	417157.76	1272014.64	Картометрический	1.00	-
365	417159.52	1272050.95	Картометрический	1.00	-
366	417160.49	1272070.63	Картометрический	1.00	-
367	417162.02	1272101.86	Картометрический	1.00	-
368	417164.04	1272148.10	Картометрический	1.00	-
369	417162.46	1272170.50	Картометрический	1.00	-
370	417161.52	1272183.72	Картометрический	1.00	-
371	417157.52	1272197.67	Картометрический	1.00	-
372	417150.81	1272217.53	Картометрический	1.00	-
373	417147.31	1272227.19	Картометрический	1.00	-
374	417143.09	1272237.13	Картометрический	1.00	-
375	417135.07	1272250.73	Картометрический	1.00	-
376	417128.28	1272260.79	Картометрический	1.00	-
377	417127.03	1272262.68	Картометрический	1.00	-
378	417105.92	1272294.63	Картометрический	1.00	-
379	417073.00	1272344.52	Картометрический	1.00	-
380	417071.93	1272346.13	Картометрический	1.00	-
381	417061.41	1272361.96	Картометрический	1.00	-
382	417058.51	1272361.40	Картометрический	1.00	-
383	417038.32	1272357.48	Картометрический	1.00	-
384	416987.32	1272297.63	Картометрический	1.00	-
385	417008.84	1272270.19	Картометрический	1.00	-
386	417076.07	1272184.49	Картометрический	1.00	-
387	417103.25	1272119.89	Картометрический	1.00	-
388	417105.33	1272080.91	Картометрический	1.00	-
389	417092.29	1272030.76	Картометрический	1.00	-
390	417075.93	1271999.42	Картометрический	1.00	-
391	417044.59	1271970.61	Картометрический	1.00	-
392	417045.64	1271966.75	Картометрический	1.00	-
393	417048.79	1271955.23	Картометрический	1.00	-

1	2	3	4	5	6
394	417093.59	1271791.85	Картометрический	1.00	-
395	417136.21	1271684.44	Картометрический	1.00	-
396	417223.27	1271505.59	Картометрический	1.00	-
397	417184.38	1271445.67	Картометрический	1.00	-
329	417379.40	1271260.55	Картометрический	1.00	-
398	417230.86	1272189.11	Картометрический	1.00	-
399	417198.75	1272307.30	Картометрический	1.00	-
400	417196.90	1272314.11	Картометрический	1.00	-
401	417189.23	1272321.16	Картометрический	1.00	-
402	417172.13	1272336.89	Картометрический	1.00	-
403	417153.75	1272353.79	Картометрический	1.00	-
404	417130.32	1272375.34	Картометрический	1.00	-
405	417081.40	1272365.84	Картометрический	1.00	-
406	417093.22	1272347.67	Картометрический	1.00	-
407	417099.32	1272338.28	Картометрический	1.00	-
408	417137.86	1272279.59	Картометрический	1.00	-
409	417147.22	1272263.53	Картометрический	1.00	-
410	417153.73	1272252.37	Картометрический	1.00	-
411	417163.66	1272230.61	Картометрический	1.00	-
412	417170.09	1272206.15	Картометрический	1.00	-
413	417175.37	1272178.60	Картометрический	1.00	-
414	417176.38	1272167.89	Картометрический	1.00	-
415	417191.28	1272173.69	Картометрический	1.00	-
398	417230.86	1272189.11	Картометрический	1.00	-
416	417121.57	1272917.84	Картометрический	1.00	-
417	417119.04	1272926.57	Картометрический	1.00	-
418	417105.38	1272973.81	Картометрический	1.00	-
419	417101.74	1272986.43	Картометрический	1.00	-
420	417074.07	1273082.09	Картометрический	1.00	-
421	417071.25	1273091.85	Картометрический	1.00	-
422	417062.90	1273120.73	Картометрический	1.00	-
423	417006.61	1273119.40	Картометрический	1.00	-
424	417006.97	1273112.32	Картометрический	1.00	-
425	417008.34	1273071.18	Картометрический	1.00	-
426	417009.88	1273029.73	Картометрический	1.00	-
427	417010.10	1273023.96	Картометрический	1.00	-
428	417011.74	1272979.61	Картометрический	1.00	-
429	417013.62	1272949.51	Картометрический	1.00	-
430	417014.43	1272929.84	Картометрический	1.00	-
431	417015.16	1272911.94	Картометрический	1.00	-
416	417121.57	1272917.84	Картометрический	1.00	-
432	417013.46	1272530.43	Картометрический	1.00	-
433	417011.81	1272582.16	Картометрический	1.00	-
434	417010.68	1272630.39	Картометрический	1.00	-

1	2	3	4	5	6
435	417010.50	1272638.02	Картометрический	1.00	-
436	417008.18	1272716.07	Картометрический	1.00	-
437	417007.88	1272730.35	Картометрический	1.00	-
438	417007.01	1272772.51	Картометрический	1.00	-
439	417005.42	1272809.47	Картометрический	1.00	-
440	417002.07	1272825.78	Картометрический	1.00	-
441	417001.92	1272829.96	Картометрический	1.00	-
442	417000.05	1272883.06	Картометрический	1.00	-
443	416998.02	1272929.88	Картометрический	1.00	-
444	416997.91	1272932.39	Картометрический	1.00	-
445	416993.61	1273029.79	Картометрический	1.00	-
446	416989.20	1273129.69	Картометрический	1.00	-
447	416988.77	1273139.40	Картометрический	1.00	-
448	416956.51	1273188.36	Картометрический	1.00	-
449	416909.70	1273185.02	Картометрический	1.00	-
450	416735.93	1273172.62	Картометрический	1.00	-
451	416751.78	1272878.06	Картометрический	1.00	-
452	416751.92	1272875.56	Картометрический	1.00	-
453	416757.69	1272768.44	Картометрический	1.00	-
454	416823.25	1272553.74	Картометрический	1.00	-
455	416896.11	1272540.90	Картометрический	1.00	-
456	416952.26	1272502.38	Картометрический	1.00	-
457	417009.13	1272530.61	Картометрический	1.00	-
432	417013.46	1272530.43	Картометрический	1.00	-
458	417219.24	1271182.06	Картометрический	1.00	-
459	417026.33	1271311.72	Картометрический	1.00	-
460	416857.08	1271354.07	Картометрический	1.00	-
461	416746.31	1271110.24	Картометрический	1.00	-
462	416741.67	1271051.71	Картометрический	1.00	-
463	416737.06	1270916.80	Картометрический	1.00	-
464	416731.76	1270761.78	Картометрический	1.00	-
465	416797.18	1270741.90	Картометрический	1.00	-
466	416774.46	1270634.02	Картометрический	1.00	-
467	416562.44	1270422.68	Картометрический	1.00	-
468	416468.59	1270228.93	Картометрический	1.00	-
469	416352.88	1270161.33	Картометрический	1.00	-
470	416308.18	1270218.75	Картометрический	1.00	-
471	416305.41	1270215.83	Картометрический	1.00	-
472	416280.96	1270190.05	Картометрический	1.00	-
473	416197.78	1270094.17	Картометрический	1.00	-
474	416027.74	1269786.67	Картометрический	1.00	-
475	416007.22	1269784.70	Картометрический	1.00	-
476	415999.00	1269783.91	Картометрический	1.00	-
477	415974.14	1269781.52	Картометрический	1.00	-
478	415858.65	1269568.23	Картометрический	1.00	-
479	415725.46	1269322.26	Картометрический	1.00	-

1	2	3	4	5	6
480	415877.13	1269262.71	Картометрический	1.00	-
481	415831.72	1269106.29	Картометрический	1.00	-
482	415928.17	1269082.62	Картометрический	1.00	-
483	415961.47	1269212.49	Картометрический	1.00	-
484	415984.18	1269224.70	Картометрический	1.00	-
485	415987.93	1269226.72	Картометрический	1.00	-
486	416030.11	1269249.77	Картометрический	1.00	-
487	416055.86	1269263.85	Картометрический	1.00	-
488	416063.12	1269279.30	Картометрический	1.00	-
489	416076.83	1269308.48	Картометрический	1.00	-
490	416195.38	1269560.79	Картометрический	1.00	-
491	416201.42	1269573.65	Картометрический	1.00	-
492	416217.56	1269607.99	Картометрический	1.00	-
493	416242.57	1269694.58	Картометрический	1.00	-
494	416268.60	1269733.71	Картометрический	1.00	-
495	416307.46	1269785.83	Картометрический	1.00	-
496	416310.65	1269790.10	Картометрический	1.00	-
497	416403.25	1269914.30	Картометрический	1.00	-
498	416560.52	1270031.92	Картометрический	1.00	-
499	416583.88	1270042.66	Картометрический	1.00	-
500	416674.21	1270113.90	Картометрический	1.00	-
501	416679.92	1270169.02	Картометрический	1.00	-
502	416639.64	1270210.54	Картометрический	1.00	-
503	416669.95	1270242.54	Картометрический	1.00	-
504	416683.52	1270280.86	Картометрический	1.00	-
505	416696.88	1270340.05	Картометрический	1.00	-
506	416710.39	1270370.28	Картометрический	1.00	-
507	416786.48	1270323.57	Картометрический	1.00	-
508	416810.18	1270339.65	Картометрический	1.00	-
509	416838.85	1270346.62	Картометрический	1.00	-
510	416862.48	1270378.00	Картометрический	1.00	-
511	416886.10	1270438.04	Картометрический	1.00	-
512	416953.12	1270569.94	Картометрический	1.00	-
513	416967.84	1270618.36	Картометрический	1.00	-
514	416989.34	1270687.70	Картометрический	1.00	-
515	417005.80	1270719.85	Картометрический	1.00	-
516	417003.86	1270730.50	Картометрический	1.00	-
517	416975.59	1270764.21	Картометрический	1.00	-
518	416945.54	1270774.38	Картометрический	1.00	-
519	416888.82	1270826.18	Картометрический	1.00	-
520	416913.22	1270913.73	Картометрический	1.00	-
521	416937.24	1270903.27	Картометрический	1.00	-
522	417005.80	1270873.06	Картометрический	1.00	-
523	417046.08	1270894.17	Картометрический	1.00	-
524	417051.70	1270922.06	Картометрический	1.00	-
525	417037.38	1270942.84	Картометрический	1.00	-
526	416989.64	1270958.06	Картометрический	1.00	-

1	2	3	4	5	6
527	417003.24	1270999.00	Картометрический	1.00	-
528	417006.41	1270998.11	Картометрический	1.00	-
529	417011.36	1271013.54	Картометрический	1.00	-
530	417007.80	1271015.07	Картометрический	1.00	-
531	417011.50	1271026.63	Картометрический	1.00	-
532	417016.46	1271041.17	Картометрический	1.00	-
533	417024.49	1271038.66	Картометрический	1.00	-
534	417038.34	1271067.42	Картометрический	1.00	-
535	417044.05	1271065.19	Картометрический	1.00	-
536	417054.13	1271088.53	Картометрический	1.00	-
537	417067.59	1271107.99	Картометрический	1.00	-
538	417145.06	1271057.44	Картометрический	1.00	-
539	417162.68	1271085.72	Картометрический	1.00	-
540	417169.46	1271096.57	Картометрический	1.00	-
541	417140.61	1271114.19	Картометрический	1.00	-
542	417150.48	1271131.24	Картометрический	1.00	-
543	417156.10	1271128.52	Картометрический	1.00	-
544	417189.22	1271134.92	Картометрический	1.00	-
458	417219.24	1271182.06	Картометрический	1.00	-

3. Сведения о характерных точках части (частей) границы объекта

Обозначение характерных точек части границы	Координаты, м		Метод определения координат характерной точки	Средняя квадратическая погрешность положения характерной точки (Mt), м	Описание обозначения точки на местности (при наличии)
	X	Y			
1	2	3	4	5	6
Часть №					
-	-	-	-	-	-



Используемые условные знаки и обозначения:

-  границы территориальной зоны
-  характерная точка границ территориальной зоны

Масштаб 1:10000

Руководитель БУВО «Нормативно-проектный центр»

Подпись _____ Ю.В. Шалыгина Дата « ____ » _____ 2021 г.

Место для отиска печати (при наличии) лица, составившего описание местоположения границ объекта

ОПИСАНИЕ МЕСТОПОЛОЖЕНИЯ ГРАНИЦ

Общественно-деловая зона села Хохол-Тростянка - ОД/1

(наименование объекта, местоположение границ которого описано
(далее - объект)

Раздел 1

Сведения об объекте		
№ п/п	Характеристики объекта	Описание характеристик
1	2	3
1	Местоположение объекта	Воронежская область, Острогожский муниципальный район, Хохол-Тростянское сельское поселение, село Хохол-Тростянка
2	Площадь объекта \pm величина погрешности определения площади ($P \pm \Delta P$)	-
3	Иные характеристики объекта	-

Раздел 2

Сведения о местоположении границ объекта					
1. Система координат: МСК - 36, зона 1					
2. Сведения о характерных точках границ объекта					
Обозначение характерных точек границ	Координаты, м		Метод определения координат характерной точки	Средняя квадратическая погрешность положения характерной точки (Mt), м	Описание обозначения точки на местности (при наличии)
	X	Y			
1	2	3	4	5	6
1	416975.59	1270764.21	Картометрический	1.00	-
2	417005.41	1270812.24	Картометрический	1.00	-
3	417003.48	1270833.54	Картометрический	1.00	-
4	417005.80	1270873.06	Картометрический	1.00	-
5	416937.24	1270903.27	Картометрический	1.00	-
6	416913.22	1270913.73	Картометрический	1.00	-
7	416888.82	1270826.18	Картометрический	1.00	-
8	416945.54	1270774.38	Картометрический	1.00	-
1	416975.59	1270764.21	Картометрический	1.00	-
9	417151.06	1270848.26	Картометрический	1.00	-
10	417162.50	1270913.92	Картометрический	1.00	-
11	417158.98	1270928.94	Картометрический	1.00	-
12	417150.28	1270936.18	Картометрический	1.00	-
13	417126.21	1270955.43	Картометрический	1.00	-
14	417122.67	1270958.58	Картометрический	1.00	-
15	417111.34	1270968.56	Картометрический	1.00	-
16	417116.84	1270975.29	Картометрический	1.00	-
17	417120.13	1270979.32	Картометрический	1.00	-
18	417126.36	1270988.52	Картометрический	1.00	-
19	417128.52	1270987.05	Картометрический	1.00	-
20	417134.05	1270986.30	Картометрический	1.00	-
21	417139.83	1270986.99	Картометрический	1.00	-
22	417143.03	1270988.62	Картометрический	1.00	-
23	417147.60	1270994.35	Картометрический	1.00	-
24	417159.23	1271008.02	Картометрический	1.00	-
25	417184.82	1271039.04	Картометрический	1.00	-
26	417195.16	1271051.62	Картометрический	1.00	-
27	417196.83	1271056.72	Картометрический	1.00	-
28	417196.67	1271059.35	Картометрический	1.00	-
29	417191.00	1271065.30	Картометрический	1.00	-
30	417198.33	1271072.64	Картометрический	1.00	-
31	417204.65	1271068.99	Картометрический	1.00	-

1	2	3	4	5	6
32	417207.75	1271070.03	Картометрический	1.00	-
33	417209.74	1271071.54	Картометрический	1.00	-
34	417217.02	1271080.79	Картометрический	1.00	-
35	417231.37	1271097.89	Картометрический	1.00	-
36	417254.81	1271123.86	Картометрический	1.00	-
37	417273.04	1271145.91	Картометрический	1.00	-
38	417219.24	1271182.06	Картометрический	1.00	-
39	417189.22	1271134.92	Картометрический	1.00	-
40	417156.10	1271128.52	Картометрический	1.00	-
41	417150.48	1271131.24	Картометрический	1.00	-
42	417140.61	1271114.19	Картометрический	1.00	-
43	417169.46	1271096.57	Картометрический	1.00	-
44	417162.68	1271085.72	Картометрический	1.00	-
45	417145.06	1271057.44	Картометрический	1.00	-
46	417067.59	1271107.99	Картометрический	1.00	-
47	417054.13	1271088.53	Картометрический	1.00	-
48	417044.05	1271065.19	Картометрический	1.00	-
49	417038.34	1271067.42	Картометрический	1.00	-
50	417024.49	1271038.66	Картометрический	1.00	-
51	417016.46	1271041.17	Картометрический	1.00	-
52	417011.50	1271026.63	Картометрический	1.00	-
53	417007.80	1271015.07	Картометрический	1.00	-
54	417011.36	1271013.54	Картометрический	1.00	-
55	417006.41	1270998.11	Картометрический	1.00	-
56	417003.24	1270999.00	Картометрический	1.00	-
57	416989.64	1270958.06	Картометрический	1.00	-
58	417037.38	1270942.84	Картометрический	1.00	-
59	417051.70	1270922.06	Картометрический	1.00	-
60	417046.08	1270894.17	Картометрический	1.00	-
61	417110.39	1270859.30	Картометрический	1.00	-
9	417151.06	1270848.26	Картометрический	1.00	-

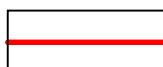
3. Сведения о характерных точках части (частей) границы объекта					
Обозначение характерных точек части границы	Координаты, м		Метод определения координат характерной точки	Средняя квадратическая погрешность положения характерной точки (Mt), м	Описание обозначения точки на местности (при наличии)
	X	Y			
1	2	3	4	5	6
Часть №					
-	-	-	-	-	-

План границ объекта

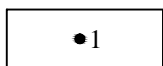


Масштаб 1:5000

Используемые условные знаки и обозначения :



границы территориальной зоны



характерная точка границ территориальной зоны

Руководитель БУВО «Нормативно-проектный центр»

Подпись _____ Ю.В. Шалыгина Дата « ____ » _____ 2021 г.

Место для оттиска печати (при наличии) лица, составившего описание местоположения границ объекта

ОПИСАНИЕ МЕСТОПОЛОЖЕНИЯ ГРАНИЦ

Зона улиц, дорог, инженерной и транспортной инфраструктуры
села Хохол-Тростянка - ИТ1/1

(наименование объекта, местоположение границ которого описано
(далее - объект)

Раздел 1

Сведения об объекте		
№ п/п	Характеристики объекта	Описание характеристик
1	2	3
1	Местоположение объекта	Воронежская область, Острогожский муниципальный район, Хохол-Тростянское сельское поселение, село Хохол-Тростянка
2	Площадь объекта \pm величина погрешности определения площади ($P \pm \Delta P$)	-
3	Иные характеристики объекта	-

Раздел 2

Сведения о местоположении границ объекта					
1. Система координат: МСК - 36, зона 1					
2. Сведения о характерных точках границ объекта					
Обозначение характерных точек границ	Координаты, м		Метод определения координат характерной точки	Средняя квадратическая погрешность положения характерной точки (Mt), м	Описание обозначения точки на местности (при наличии)
	X	Y			
1	2	3	4	5	6
1	420400.68	1270272.83	Картометрический	1.00	-
2	420400.39	1270284.84	Картометрический	1.00	-
3	420386.84	1270286.19	Картометрический	1.00	-
4	420377.83	1270287.67	Картометрический	1.00	-
5	420220.79	1270272.70	Картометрический	1.00	-
6	420148.73	1270246.29	Картометрический	1.00	-
7	420119.21	1270253.49	Картометрический	1.00	-
8	420113.69	1270254.84	Картометрический	1.00	-
9	420009.97	1270280.15	Картометрический	1.00	-
10	419834.34	1270326.28	Картометрический	1.00	-
11	419799.37	1270324.90	Картометрический	1.00	-
12	419667.14	1270362.56	Картометрический	1.00	-
13	419595.58	1270386.46	Картометрический	1.00	-
14	419583.76	1270390.41	Картометрический	1.00	-
15	419481.50	1270424.56	Картометрический	1.00	-
16	419469.55	1270418.10	Картометрический	1.00	-
17	419575.65	1270382.66	Картометрический	1.00	-
18	419608.66	1270369.01	Картометрический	1.00	-
19	419667.77	1270351.90	Картометрический	1.00	-
20	419673.91	1270349.85	Картометрический	1.00	-
21	419874.88	1270291.76	Картометрический	1.00	-
22	420126.51	1270231.24	Картометрический	1.00	-
23	420137.13	1270233.28	Картометрический	1.00	-
24	420242.35	1270253.48	Картометрический	1.00	-
25	420309.69	1270266.40	Картометрический	1.00	-
26	420370.28	1270277.29	Картометрический	1.00	-
27	420372.79	1270272.44	Картометрический	1.00	-
1	420400.68	1270272.83	Картометрический	1.00	-
28	421448.99	1270368.02	Картометрический	1.00	-
29	421455.48	1270377.71	Картометрический	1.00	-
30	421439.31	1270381.49	Картометрический	1.00	-

1	2	3	4	5	6
31	421406.10	1270391.95	Картометрический	1.00	-
32	421331.91	1270416.54	Картометрический	1.00	-
33	421251.54	1270440.95	Картометрический	1.00	-
34	421163.80	1270463.42	Картометрический	1.00	-
35	420982.32	1270507.19	Картометрический	1.00	-
36	420932.35	1270523.07	Картометрический	1.00	-
37	420844.61	1270550.57	Картометрический	1.00	-
38	420699.15	1270597.83	Картометрический	1.00	-
39	420619.74	1270612.75	Картометрический	1.00	-
40	420538.39	1270625.33	Картометрический	1.00	-
41	420460.73	1270642.38	Картометрический	1.00	-
42	420366.60	1270665.04	Картометрический	1.00	-
43	420282.54	1270682.86	Картометрический	1.00	-
44	420225.01	1270696.80	Картометрический	1.00	-
45	420164.97	1270709.97	Картометрический	1.00	-
46	420133.01	1270715.78	Картометрический	1.00	-
47	420088.08	1270720.24	Картометрический	1.00	-
48	420036.75	1270722.76	Картометрический	1.00	-
49	419980.78	1270727.21	Картометрический	1.00	-
50	419892.27	1270732.44	Картометрический	1.00	-
51	419869.02	1270735.35	Картометрический	1.00	-
52	419819.83	1270741.74	Картометрический	1.00	-
53	419747.78	1270753.36	Картометрический	1.00	-
54	419640.09	1270780.67	Картометрический	1.00	-
55	419528.33	1270811.85	Картометрический	1.00	-
56	419446.99	1270833.44	Картометрический	1.00	-
57	419308.89	1270876.15	Картометрический	1.00	-
58	419180.29	1270917.22	Картометрический	1.00	-
59	419073.76	1270952.47	Картометрический	1.00	-
60	419010.81	1270973.19	Картометрический	1.00	-
61	418915.13	1271010.57	Картометрический	1.00	-
62	418861.48	1271033.04	Картометрический	1.00	-
63	418794.54	1271062.00	Картометрический	1.00	-
64	418744.19	1271080.60	Картометрический	1.00	-
65	418672.95	1271092.28	Картометрический	1.00	-
66	418482.16	1271075.78	Картометрический	1.00	-
67	418436.04	1271080.83	Картометрический	1.00	-
68	418362.42	1271100.32	Картометрический	1.00	-
69	418094.82	1271201.08	Картометрический	1.00	-
70	417993.98	1271265.51	Картометрический	1.00	-
71	417909.48	1271311.90	Картометрический	1.00	-
72	417856.41	1271334.15	Картометрический	1.00	-
73	417843.29	1271338.67	Картометрический	1.00	-
74	417806.30	1271354.36	Картометрический	1.00	-
75	417778.21	1271365.79	Картометрический	1.00	-
76	417733.47	1271379.54	Картометрический	1.00	-

1	2	3	4	5	6
77	417665.87	1271381.86	Картометрический	1.00	-
78	417591.11	1271383.41	Картометрический	1.00	-
79	417567.29	1271385.35	Картометрический	1.00	-
80	417535.03	1271390.75	Картометрический	1.00	-
81	417597.58	1271374.14	Картометрический	1.00	-
82	417645.72	1271371.85	Картометрический	1.00	-
83	417688.54	1271370.43	Картометрический	1.00	-
84	417736.38	1271367.34	Картометрический	1.00	-
85	417818.50	1271338.48	Картометрический	1.00	-
86	417850.26	1271322.79	Картометрический	1.00	-
87	417904.49	1271299.35	Картометрический	1.00	-
88	417937.81	1271284.25	Картометрический	1.00	-
89	417988.55	1271255.58	Картометрический	1.00	-
90	418036.78	1271223.04	Картометрический	1.00	-
91	418074.16	1271194.38	Картометрический	1.00	-
92	418150.62	1271161.74	Картометрический	1.00	-
93	418359.91	1271084.40	Картометрический	1.00	-
94	418414.04	1271073.23	Картометрический	1.00	-
95	418412.34	1271070.60	Картометрический	1.00	-
96	418414.02	1271069.52	Картометрический	1.00	-
97	418416.13	1271072.80	Картометрический	1.00	-
98	418450.46	1271065.72	Картометрический	1.00	-
99	418499.00	1271059.65	Картометрический	1.00	-
100	418525.37	1271061.09	Картометрический	1.00	-
101	418536.20	1271058.92	Картометрический	1.00	-
102	418553.29	1271062.61	Картометрический	1.00	-
103	418576.97	1271063.90	Картометрический	1.00	-
104	418681.25	1271073.18	Картометрический	1.00	-
105	418726.43	1271065.33	Картометрический	1.00	-
106	418728.33	1271062.23	Картометрический	1.00	-
107	418730.04	1271063.28	Картометрический	1.00	-
108	418729.06	1271064.87	Картометрический	1.00	-
109	418789.48	1271054.37	Картометрический	1.00	-
110	418842.11	1271028.78	Картометрический	1.00	-
111	418902.35	1271003.21	Картометрический	1.00	-
112	418968.98	1270978.23	Картометрический	1.00	-
113	419046.45	1270951.88	Картометрический	1.00	-
114	419079.18	1270940.46	Картометрический	1.00	-
115	419079.76	1270935.62	Картометрический	1.00	-
116	419089.25	1270931.94	Картометрический	1.00	-
117	419097.78	1270934.26	Картометрический	1.00	-
118	419126.64	1270925.54	Картометрический	1.00	-
119	419198.10	1270902.11	Картометрический	1.00	-
120	419291.85	1270872.86	Картометрический	1.00	-
121	419405.15	1270839.55	Картометрический	1.00	-
122	419510.32	1270808.17	Картометрический	1.00	-

1	2	3	4	5	6
123	419570.75	1270790.35	Картометрический	1.00	-
124	419656.17	1270767.89	Картометрический	1.00	-
125	419742.74	1270746.58	Картометрический	1.00	-
126	419786.71	1270739.03	Картометрический	1.00	-
127	419826.61	1270730.31	Картометрический	1.00	-
128	419870.96	1270723.73	Картометрический	1.00	-
129	419875.80	1270719.27	Картометрический	1.00	-
130	419888.59	1270719.46	Картометрический	1.00	-
131	419894.01	1270723.92	Картометрический	1.00	-
132	419957.15	1270719.66	Картометрический	1.00	-
133	420045.66	1270715.01	Картометрический	1.00	-
134	420080.91	1270713.07	Картометрический	1.00	-
135	420124.10	1270709.20	Картометрический	1.00	-
136	420161.87	1270703.20	Картометрический	1.00	-
137	420218.24	1270689.25	Картометрический	1.00	-
138	420282.93	1270673.56	Картометрический	1.00	-
139	420291.83	1270669.49	Картометрический	1.00	-
140	420317.59	1270663.88	Картометрический	1.00	-
141	420355.75	1270657.10	Картометрический	1.00	-
142	420409.98	1270643.73	Картометрический	1.00	-
143	420466.34	1270631.53	Картометрический	1.00	-
144	420529.87	1270617.01	Картометрический	1.00	-
145	420607.15	1270603.64	Картометрический	1.00	-
146	420671.26	1270592.60	Картометрический	1.00	-
147	420676.10	1270589.12	Картометрический	1.00	-
148	420685.21	1270587.18	Картометрический	1.00	-
149	420693.53	1270588.34	Картометрический	1.00	-
150	420710.38	1270584.27	Картометрический	1.00	-
151	420782.05	1270562.00	Картометрический	1.00	-
152	420848.29	1270541.47	Картометрический	1.00	-
153	420908.72	1270521.71	Картометрический	1.00	-
154	420973.41	1270500.60	Картометрический	1.00	-
155	421046.23	1270481.62	Картометрический	1.00	-
156	421151.21	1270455.86	Картометрический	1.00	-
157	421250.76	1270431.84	Картометрический	1.00	-
158	421325.33	1270410.35	Картометрический	1.00	-
159	421405.90	1270384.78	Картометрический	1.00	-
28	421448.99	1270368.02	Картометрический	1.00	-
160	417504.26	1271403.58	Картометрический	1.00	-
161	417501.60	1271409.81	Картометрический	1.00	-
162	417499.91	1271428.03	Картометрический	1.00	-
163	417494.82	1271464.81	Картометрический	1.00	-
164	417493.75	1271474.73	Картометрический	1.00	-
165	417491.69	1271493.97	Картометрический	1.00	-
166	417483.23	1271540.81	Картометрический	1.00	-

1	2	3	4	5	6
167	417479.71	1271556.65	Картометрический	1.00	-
168	417475.42	1271568.14	Картометрический	1.00	-
169	417473.06	1271572.04	Картометрический	1.00	-
170	417466.23	1271583.32	Картометрический	1.00	-
171	417448.92	1271604.75	Картометрический	1.00	-
172	417419.02	1271637.46	Картометрический	1.00	-
173	417409.29	1271648.81	Картометрический	1.00	-
174	417384.64	1271677.56	Картометрический	1.00	-
175	417363.12	1271704.37	Картометрический	1.00	-
176	417344.35	1271724.81	Картометрический	1.00	-
177	417336.02	1271733.88	Картометрический	1.00	-
178	417310.31	1271762.29	Картометрический	1.00	-
179	417276.88	1271798.62	Картометрический	1.00	-
180	417264.38	1271812.21	Картометрический	1.00	-
181	417244.82	1271834.48	Картометрический	1.00	-
182	417226.44	1271857.34	Картометрический	1.00	-
183	417215.36	1271874.19	Картометрический	1.00	-
184	417212.92	1271878.43	Картометрический	1.00	-
185	417204.02	1271893.85	Картометрический	1.00	-
186	417194.24	1271914.82	Картометрический	1.00	-
187	417186.89	1271939.28	Картометрический	1.00	-
188	417179.46	1271969.40	Картометрический	1.00	-
189	417177.15	1271978.77	Картометрический	1.00	-
190	417174.50	1271998.87	Картометрический	1.00	-
191	417174.12	1272024.33	Картометрический	1.00	-
192	417175.84	1272068.91	Картометрический	1.00	-
193	417176.13	1272076.29	Картометрический	1.00	-
194	417176.76	1272117.00	Картометрический	1.00	-
195	417177.77	1272142.04	Картометрический	1.00	-
196	417177.26	1272158.52	Картометрический	1.00	-
197	417176.38	1272167.89	Картометрический	1.00	-
198	417175.37	1272178.60	Картометрический	1.00	-
199	417170.09	1272206.15	Картометрический	1.00	-
200	417163.66	1272230.61	Картометрический	1.00	-
201	417153.73	1272252.37	Картометрический	1.00	-
202	417147.22	1272263.53	Картометрический	1.00	-
203	417137.86	1272279.59	Картометрический	1.00	-
204	417099.32	1272338.28	Картометрический	1.00	-
205	417093.22	1272347.67	Картометрический	1.00	-
206	417081.40	1272365.84	Картометрический	1.00	-
207	417073.58	1272377.88	Картометрический	1.00	-
208	417062.96	1272393.39	Картометрический	1.00	-
209	417056.75	1272402.47	Картометрический	1.00	-
210	417043.88	1272424.04	Картометрический	1.00	-
211	417042.04	1272428.29	Картометрический	1.00	-
212	417040.28	1272432.35	Картометрический	1.00	-

1	2	3	4	5	6
213	417036.48	1272441.10	Картометрический	1.00	-
214	417033.58	1272457.85	Картометрический	1.00	-
215	417030.04	1272521.92	Картометрический	1.00	-
216	417029.76	1272531.21	Картометрический	1.00	-
217	417028.69	1272567.14	Картометрический	1.00	-
218	417026.21	1272613.29	Картометрический	1.00	-
219	417025.55	1272631.11	Картометрический	1.00	-
220	417024.14	1272669.53	Картометрический	1.00	-
221	417021.75	1272713.16	Картометрический	1.00	-
222	417021.30	1272731.02	Картометрический	1.00	-
223	417020.32	1272769.40	Картометрический	1.00	-
224	417019.53	1272798.08	Картометрический	1.00	-
225	417020.00	1272806.66	Картометрический	1.00	-
226	417022.80	1272821.92	Картометрический	1.00	-
227	417022.72	1272830.11	Картометрический	1.00	-
228	417022.60	1272830.71	Картометрический	1.00	-
229	417021.37	1272837.06	Картометрический	1.00	-
230	417017.06	1272850.07	Картометрический	1.00	-
231	417016.03	1272864.21	Картометрический	1.00	-
232	417015.16	1272911.94	Картометрический	1.00	-
233	417014.43	1272929.84	Картометрический	1.00	-
234	417013.62	1272949.51	Картометрический	1.00	-
235	417011.74	1272979.61	Картометрический	1.00	-
236	417010.10	1273023.96	Картометрический	1.00	-
237	417009.88	1273029.73	Картометрический	1.00	-
238	417008.34	1273071.18	Картометрический	1.00	-
239	417006.97	1273112.32	Картометрический	1.00	-
240	417006.61	1273119.40	Картометрический	1.00	-
241	416988.77	1273139.40	Картометрический	1.00	-
242	416989.20	1273129.69	Картометрический	1.00	-
243	416993.61	1273029.79	Картометрический	1.00	-
244	416997.91	1272932.39	Картометрический	1.00	-
245	416998.02	1272929.88	Картометрический	1.00	-
246	417000.05	1272883.06	Картометрический	1.00	-
247	417001.92	1272829.96	Картометрический	1.00	-
248	417002.07	1272825.78	Картометрический	1.00	-
249	417005.42	1272809.47	Картометрический	1.00	-
250	417007.01	1272772.51	Картометрический	1.00	-
251	417007.88	1272730.35	Картометрический	1.00	-
252	417008.18	1272716.07	Картометрический	1.00	-
253	417010.50	1272638.02	Картометрический	1.00	-
254	417010.68	1272630.39	Картометрический	1.00	-
255	417011.81	1272582.16	Картометрический	1.00	-
256	417013.46	1272530.43	Картометрический	1.00	-
257	417013.55	1272527.60	Картометрический	1.00	-
258	417014.57	1272473.77	Картометрический	1.00	-

1	2	3	4	5	6
259	417015.73	1272448.55	Картометрический	1.00	-
260	417019.05	1272430.77	Картометрический	1.00	-
261	417019.50	1272428.36	Картометрический	1.00	-
262	417039.66	1272394.70	Картометрический	1.00	-
263	417061.41	1272361.96	Картометрический	1.00	-
264	417071.93	1272346.13	Картометрический	1.00	-
265	417073.00	1272344.52	Картометрический	1.00	-
266	417105.92	1272294.63	Картометрический	1.00	-
267	417127.03	1272262.68	Картометрический	1.00	-
268	417128.28	1272260.79	Картометрический	1.00	-
269	417135.07	1272250.73	Картометрический	1.00	-
270	417143.09	1272237.13	Картометрический	1.00	-
271	417147.31	1272227.19	Картометрический	1.00	-
272	417150.81	1272217.53	Картометрический	1.00	-
273	417157.52	1272197.67	Картометрический	1.00	-
274	417161.52	1272183.72	Картометрический	1.00	-
275	417162.46	1272170.50	Картометрический	1.00	-
276	417164.04	1272148.10	Картометрический	1.00	-
277	417162.02	1272101.86	Картометрический	1.00	-
278	417160.49	1272070.63	Картометрический	1.00	-
279	417159.52	1272050.95	Картометрический	1.00	-
280	417157.76	1272014.64	Картометрический	1.00	-
281	417158.35	1271992.10	Картометрический	1.00	-
282	417161.64	1271970.96	Картометрический	1.00	-
283	417163.32	1271960.18	Картометрический	1.00	-
284	417165.52	1271951.43	Картометрический	1.00	-
285	417175.53	1271911.62	Картометрический	1.00	-
286	417186.36	1271885.70	Картометрический	1.00	-
287	417188.95	1271879.49	Картометрический	1.00	-
288	417191.14	1271875.91	Картометрический	1.00	-
289	417205.63	1271852.22	Картометрический	1.00	-
290	417252.90	1271797.61	Картометрический	1.00	-
291	417253.87	1271796.49	Картометрический	1.00	-
292	417319.65	1271723.15	Картометрический	1.00	-
293	417357.61	1271680.19	Картометрический	1.00	-
294	417359.16	1271678.63	Картометрический	1.00	-
295	417386.89	1271649.15	Картометрический	1.00	-
296	417410.36	1271624.20	Картометрический	1.00	-
297	417437.56	1271594.07	Картометрический	1.00	-
298	417453.24	1271574.39	Картометрический	1.00	-
299	417456.19	1271570.69	Картометрический	1.00	-
300	417463.50	1271556.61	Картометрический	1.00	-
301	417471.71	1271528.51	Картометрический	1.00	-
302	417478.31	1271493.98	Картометрический	1.00	-
303	417481.54	1271479.36	Картометрический	1.00	-
304	417482.94	1271473.05	Картометрический	1.00	-

1	2	3	4	5	6
305	417484.73	1271451.39	Картометрический	1.00	-
306	417486.28	1271430.96	Картометрический	1.00	-
307	417485.89	1271406.48	Картометрический	1.00	-
160	417504.26	1271403.58	Картометрический	1.00	-
308	417323.82	1271179.91	Картометрический	1.00	-
309	417314.64	1271188.12	Картометрический	1.00	-
310	417311.68	1271187.96	Картометрический	1.00	-
311	417308.47	1271185.39	Картометрический	1.00	-
312	417278.21	1271152.17	Картометрический	1.00	-
313	417273.04	1271145.91	Картометрический	1.00	-
314	417254.81	1271123.86	Картометрический	1.00	-
315	417231.37	1271097.89	Картометрический	1.00	-
316	417217.02	1271080.79	Картометрический	1.00	-
317	417209.74	1271071.54	Картометрический	1.00	-
318	417207.75	1271070.03	Картометрический	1.00	-
319	417204.65	1271068.99	Картометрический	1.00	-
320	417198.33	1271072.64	Картометрический	1.00	-
321	417191.00	1271065.30	Картометрический	1.00	-
322	417196.67	1271059.35	Картометрический	1.00	-
323	417196.83	1271056.72	Картометрический	1.00	-
324	417195.16	1271051.62	Картометрический	1.00	-
325	417184.82	1271039.04	Картометрический	1.00	-
326	417159.23	1271008.02	Картометрический	1.00	-
327	417147.60	1270994.35	Картометрический	1.00	-
328	417143.03	1270988.62	Картометрический	1.00	-
329	417139.83	1270986.99	Картометрический	1.00	-
330	417134.05	1270986.30	Картометрический	1.00	-
331	417128.52	1270987.05	Картометрический	1.00	-
332	417126.36	1270988.52	Картометрический	1.00	-
333	417120.13	1270979.32	Картометрический	1.00	-
334	417116.84	1270975.29	Картометрический	1.00	-
335	417111.34	1270968.56	Картометрический	1.00	-
336	417122.67	1270958.58	Картометрический	1.00	-
337	417126.21	1270955.43	Картометрический	1.00	-
338	417150.28	1270936.18	Картометрический	1.00	-
339	417158.98	1270928.94	Картометрический	1.00	-
340	417162.50	1270913.92	Картометрический	1.00	-
341	417151.06	1270848.26	Картометрический	1.00	-
342	417173.72	1270854.27	Картометрический	1.00	-
343	417173.72	1270862.40	Картометрический	1.00	-
344	417165.59	1270864.73	Картометрический	1.00	-
345	417163.85	1270868.79	Картометрический	1.00	-
346	417171.01	1270911.79	Картометрический	1.00	-
347	417174.50	1270913.34	Картометрический	1.00	-
348	417175.08	1270925.07	Картометрический	1.00	-

1	2	3	4	5	6
349	417178.28	1270934.07	Картометрический	1.00	-
350	417173.14	1270941.82	Картометрический	1.00	-
351	417165.11	1270951.86	Картометрический	1.00	-
352	417158.11	1270962.26	Картометрический	1.00	-
353	417152.99	1270969.76	Картометрический	1.00	-
354	417151.07	1270974.85	Картометрический	1.00	-
355	417152.65	1270981.51	Картометрический	1.00	-
356	417160.78	1270993.27	Картометрический	1.00	-
357	417179.98	1271015.19	Картометрический	1.00	-
358	417198.42	1271036.22	Картометрический	1.00	-
359	417205.02	1271044.47	Картометрический	1.00	-
360	417207.81	1271048.28	Картометрический	1.00	-
361	417210.35	1271049.04	Картометрический	1.00	-
362	417214.16	1271047.14	Картометрический	1.00	-
363	417217.52	1271044.01	Картометрический	1.00	-
364	417225.39	1271052.94	Картометрический	1.00	-
365	417220.98	1271057.48	Картометрический	1.00	-
366	417219.55	1271060.24	Картометрический	1.00	-
367	417221.33	1271064.61	Картометрический	1.00	-
368	417233.10	1271077.64	Картометрический	1.00	-
369	417252.38	1271098.63	Картометрический	1.00	-
370	417282.95	1271132.91	Картометрический	1.00	-
371	417313.80	1271166.91	Картометрический	1.00	-
372	417320.79	1271172.19	Картометрический	1.00	-
373	417321.71	1271173.54	Картометрический	1.00	-
374	417323.82	1271176.61	Картометрический	1.00	-
308	417323.82	1271179.91	Картометрический	1.00	-


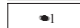
3. Сведения о характерных точках части (частей) границы объекта

Обозначение характерных точек части границы	Координаты, м		Метод определения координат характерной точки	Средняя квадратическая погрешность положения характерной точки (Mt), м	Описание обозначения точки на местности (при наличии)
	X	Y			
1	2	3	4	5	6
Часть №					
-	-	-	-	-	-



Масштаб 1:10000

Используемые условные знаки и обозначения:

-  границы территориальной зоны
-  характерная точка границ территориальной зоны

Руководитель БУВО «Нормативно-проектный центр»

Подпись _____ Ю.В. Шальгина Дата « ___ » _____ 2021 г.

Место для оттиска печати (при наличии) лица, составившего описание местоположения границ объекта

ОПИСАНИЕ МЕСТОПОЛОЖЕНИЯ ГРАНИЦ

Зона сельскохозяйственного использования в границах населенного пункта
села Хохол-Тростянка - СХ1/1

(наименование объекта, местоположение границ которого описано
(далее - объект)

Раздел 1

Сведения об объекте		
№ п/п	Характеристики объекта	Описание характеристик
1	2	3
1	Местоположение объекта	Воронежская область, Острогожский муниципальный район, Хохол-Тростянское сельское поселение, село Хохол-Тростянка
2	Площадь объекта \pm величина погрешности определения площади ($P \pm \Delta P$)	-
3	Иные характеристики объекта	-

Раздел 2

Сведения о местоположении границ объекта					
1. Система координат: МСК - 36, зона 1					
2. Сведения о характерных точках границ объекта					
Обозначение характерных точек границ	Координаты, м		Метод определения координат характерной точки	Средняя квадратическая погрешность положения характерной точки (Мт), м	Описание обозначения точки на местности (при наличии)
	X	Y			
1	2	3	4	5	6
1	418888.59	1270582.23	Картометрический	1.00	-
2	418891.94	1270588.16	Картометрический	1.00	-
3	418934.12	1270664.59	Картометрический	1.00	-
4	418842.90	1270728.00	Картометрический	1.00	-
5	418797.31	1270716.87	Картометрический	1.00	-
6	418717.94	1270737.06	Картометрический	1.00	-
7	418538.92	1270787.56	Картометрический	1.00	-
8	418528.49	1270787.69	Картометрический	1.00	-
9	418495.50	1270696.69	Картометрический	1.00	-
10	418506.90	1270695.06	Картометрический	1.00	-
11	418674.56	1270668.73	Картометрический	1.00	-
12	418679.42	1270667.01	Картометрический	1.00	-
13	418754.38	1270637.60	Картометрический	1.00	-
14	418765.07	1270633.34	Картометрический	1.00	-
1	418888.59	1270582.23	Картометрический	1.00	-
15	416926.54	1270157.62	Картометрический	1.00	-
16	416932.72	1270170.29	Картометрический	1.00	-
17	417014.18	1270349.82	Картометрический	1.00	-
18	417048.39	1270416.50	Картометрический	1.00	-
19	417120.76	1270384.98	Картометрический	1.00	-
20	417172.66	1270393.66	Картометрический	1.00	-
21	417189.10	1270399.76	Картометрический	1.00	-
22	417248.74	1270418.74	Картометрический	1.00	-
23	417222.20	1270432.40	Картометрический	1.00	-
24	417104.54	1270485.90	Картометрический	1.00	-
25	417092.57	1270491.50	Картометрический	1.00	-
26	417182.47	1270643.17	Картометрический	1.00	-
27	417033.30	1270709.97	Картометрический	1.00	-
28	417110.39	1270859.30	Картометрический	1.00	-
29	417046.08	1270894.17	Картометрический	1.00	-
30	417005.80	1270873.06	Картометрический	1.00	-
31	417003.48	1270833.54	Картометрический	1.00	-

1	2	3	4	5	6
32	417005.41	1270812.24	Картометрический	1.00	-
33	416975.59	1270764.21	Картометрический	1.00	-
34	417003.86	1270730.50	Картометрический	1.00	-
35	417005.80	1270719.85	Картометрический	1.00	-
36	416989.34	1270687.70	Картометрический	1.00	-
37	416967.84	1270618.36	Картометрический	1.00	-
38	416953.12	1270569.94	Картометрический	1.00	-
39	416886.10	1270438.04	Картометрический	1.00	-
40	416862.48	1270378.00	Картометрический	1.00	-
41	416838.85	1270346.62	Картометрический	1.00	-
42	416810.18	1270339.65	Картометрический	1.00	-
43	416786.48	1270323.57	Картометрический	1.00	-
44	416764.13	1270266.58	Картометрический	1.00	-
45	416763.37	1270209.32	Картометрический	1.00	-
15	416926.54	1270157.62	Картометрический	1.00	-

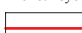
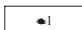
3. Сведения о характерных точках части (частей) границы объекта

Обозначение характерных точек части границы	Координаты, м		Метод определения координат характерной точки	Средняя квадратическая погрешность положения характерной точки (M _t), м	Описание обозначения точки на местности (при наличии)
	X	Y			
1	2	3	4	5	6
Часть №					
-	-	-	-	-	-



Масштаб 1:5000

Используемые условные знаки и обозначения:

-  границы территориальной зоны
-  характерная точка границ территориальной зоны

Руководитель БУВО «Нормативно-проектный центр»

Подпись _____ Ю.В. Шалыгина Дата « ____ » _____ 2021 г.

Место для оттиска печати (при наличии) лица, составившего описание местоположения границ объекта

ОПИСАНИЕ МЕСТОПОЛОЖЕНИЯ ГРАНИЦ

Зона сельскохозяйственного производства села Хохол-Тростянка - СХ2/1

(наименование объекта, местоположение границ которого описано
(далее - объект)

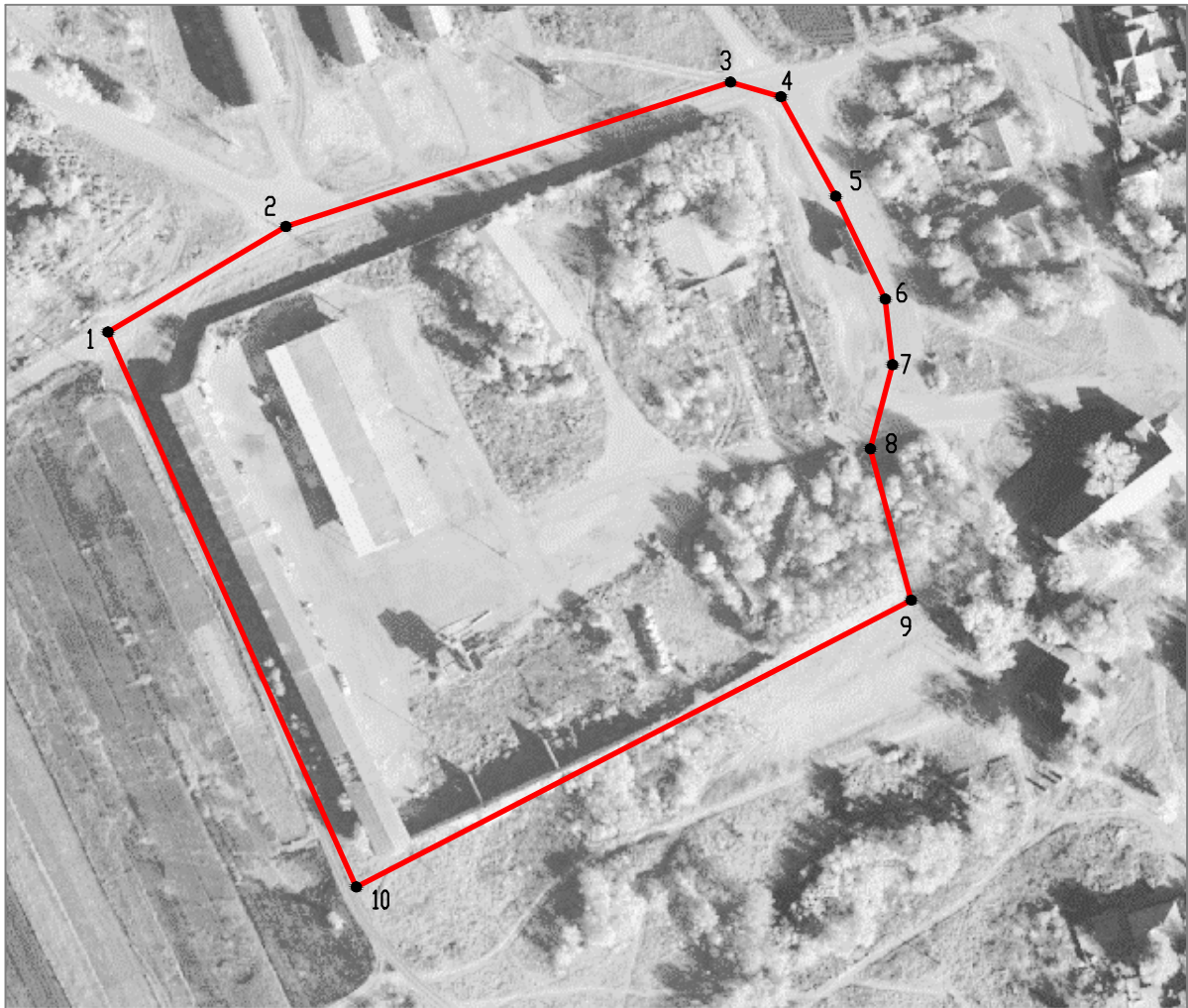
Раздел 1

Сведения об объекте		
№ п/п	Характеристики объекта	Описание характеристик
1	2	3
1	Местоположение объекта	Воронежская область, Острогожский муниципальный район, Хохол-Тростянское сельское поселение, село Хохол-Тростянка
2	Площадь объекта \pm величина погрешности определения площади ($P \pm \Delta P$)	-
3	Иные характеристики объекта	-

Раздел 2

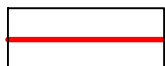
Сведения о местоположении границ объекта					
1. Система координат: МСК - 36, зона 1					
2. Сведения о характерных точках границ объекта					
Обозначение характерных точек границ	Координаты, м		Метод определения координат характерной точки	Средняя квадратическая погрешность положения характерной точки (Mt), м	Описание обозначения точки на местности (при наличии)
	X	Y			
1	2	3	4	5	6
1	417182.47	1270643.17	Картометрический	1.00	-
2	417210.86	1270691.06	Картометрический	1.00	-
3	417249.75	1270810.64	Картометрический	1.00	-
4	417245.78	1270824.25	Картометрический	1.00	-
5	417219.04	1270838.98	Картометрический	1.00	-
6	417191.39	1270852.27	Картометрический	1.00	-
7	417173.72	1270854.27	Картометрический	1.00	-
8	417151.06	1270848.26	Картометрический	1.00	-
9	417110.39	1270859.30	Картометрический	1.00	-
10	417033.30	1270709.97	Картометрический	1.00	-
1	417182.47	1270643.17	Картометрический	1.00	-
3. Сведения о характерных точках части (частей) границы объекта					
Обозначение характерных точек части границы	Координаты, м		Метод определения координат характерной точки	Средняя квадратическая погрешность положения характерной точки (Mt), м	Описание обозначения точки на местности (при наличии)
	X	Y			
1	2	3	4	5	6
Часть №					
-	-	-	-	-	-

План границ объекта



Масштаб 1:2000

Используемые условные знаки и обозначения :



границы территориальной зоны



характерная точка границ территориальной зоны

Руководитель БУВО «Нормативно-проектный центр»

Подпись _____ Ю.В. Шалыгина Дата « ____ » _____ 2021 г.

Место для оттиска печати (при наличии) лица, составившего описание местоположения границ объекта

ОПИСАНИЕ МЕСТОПОЛОЖЕНИЯ ГРАНИЦ

Зона ритуальных объектов села Хохол-Тростянка - СН1/1

(наименование объекта, местоположение границ которого описано
(далее - объект)

Раздел 1

Сведения об объекте		
№ п/п	Характеристики объекта	Описание характеристик
1	2	3
1	Местоположение объекта	Воронежская область, Острогожский муниципальный район, Хохол-Тростянское сельское поселение, село Хохол-Тростянка
2	Площадь объекта \pm величина погрешности определения площади ($P \pm \Delta P$)	-
3	Иные характеристики объекта	-

Раздел 2

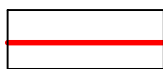
Сведения о местоположении границ объекта					
1. Система координат: МСК - 36, зона 1					
2. Сведения о характерных точках границ объекта					
Обозначение характерных точек границ	Координаты, м		Метод определения координат характерной точки	Средняя квадратическая погрешность положения характерной точки (Мт), м	Описание обозначения точки на местности (при наличии)
	X	Y			
1	2	3	4	5	6
1	417248.74	1270418.74	Картометрический	1.00	-
2	417290.34	1270446.49	Картометрический	1.00	-
3	417335.30	1270463.15	Картометрический	1.00	-
4	417308.18	1270498.88	Картометрический	1.00	-
5	417246.24	1270617.32	Картометрический	1.00	-
6	417210.86	1270691.06	Картометрический	1.00	-
7	417182.47	1270643.17	Картометрический	1.00	-
8	417092.57	1270491.50	Картометрический	1.00	-
9	417104.54	1270485.90	Картометрический	1.00	-
10	417146.79	1270466.69	Картометрический	1.00	-
11	417222.20	1270432.40	Картометрический	1.00	-
1	417248.74	1270418.74	Картометрический	1.00	-
3. Сведения о характерных точках части (частей) границы объекта					
Обозначение характерных точек части границы	Координаты, м		Метод определения координат характерной точки	Средняя квадратическая погрешность положения характерной точки (Мт), м	Описание обозначения точки на местности (при наличии)
	X	Y			
1	2	3	4	5	6
Часть №					
-	-	-	-	-	-

План границ объекта

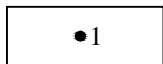


Масштаб 1:2000

Используемые условные знаки и обозначения :



границы территориальной зоны



характерная точка границ территориальной зоны

Руководитель БУВО «Нормативно-проектный центр»

Подпись _____ Ю.В. Шальгина Дата « ____ » _____ 2021 г.

Место для оттиска печати (при наличии) лица, составившего описание местоположения границ объекта

Приложение № 2
к правилам землепользования и застройки
Хохол-Тростянского сельского поселения
Острогожского муниципального района
Воронежской области

СВЕДЕНИЯ О ГРАНИЦАХ ТЕРРИТОРИАЛЬНЫХ ЗОН,
СОДЕРЖАЩИЕ ГРАФИЧЕСКОЕ ОПИСАНИЕ МЕСТОПОЛОЖЕНИЯ
ГРАНИЦ ТЕРРИТОРИАЛЬНЫХ ЗОН, ПЕРЕЧЕНЬ КООРДИНАТ
ХАРАКТЕРНЫХ ТОЧЕК ГРАНИЦ ТЕРРИТОРИАЛЬНЫХ ЗОН,
РАСПОЛОЖЕННЫХ ЗА ГРАНИЦАМИ НАСЕЛЕННОГО ПУНКТА НА
ТЕРРИТОРИИ ХОХОЛ-ТРОСТЯНСКОГО СЕЛЬСКОГО ПОСЕЛЕНИЯ

ОПИСАНИЕ МЕСТОПОЛОЖЕНИЯ ГРАНИЦ

Зона улиц, дорог, инженерной и транспортной инфраструктуры
за границами населенного пункта - ИТ1

(наименование объекта, местоположение границ которого описано
(далее - объект)

Раздел 1

Сведения об объекте		
№ п/п	Характеристики объекта	Описание характеристик
1	2	3
1	Местоположение объекта	Воронежская область, Острогожский муниципальный район, Хохол-Тростянское сельское поселение
2	Площадь объекта \pm величина погрешности определения площади ($P \pm \Delta P$)	-
3	Иные характеристики объекта	-

Раздел 2

Сведения о местоположении границ объекта					
1. Система координат: МСК - 36, зона 1					
2. Сведения о характерных точках границ объекта					
№ е характерных т	Координаты, м		Метод определения координат характерной точки	Средняя квадратическая погрешность положения характерной точки (Mt), м	Описание обозначения точки на местности
	X	Y			
1	2	3	4	5	6
1	417342.00	1271195.81	Картометрический	1.00	-
2	417345.10	1271197.20	Картометрический	1.00	-
3	417377.95	1271233.19	Картометрический	1.00	-
4	417378.19	1271233.45	Картометрический	1.00	-
5	417417.80	1271273.51	Картометрический	1.00	-
6	417447.68	1271304.86	Картометрический	1.00	-
7	417449.09	1271306.34	Картометрический	1.00	-
8	417466.52	1271324.04	Картометрический	1.00	-
9	417469.81	1271328.86	Картометрический	1.00	-
10	417478.70	1271341.89	Картометрический	1.00	-
11	417487.53	1271357.39	Картометрический	1.00	-
12	417494.92	1271367.48	Картометрический	1.00	-
13	417501.22	1271371.63	Картометрический	1.00	-
14	417508.36	1271373.73	Картометрический	1.00	-
15	417509.52	1271379.79	Картометрический	1.00	-
16	417512.64	1271396.03	Картометрический	1.00	-
17	417504.26	1271403.58	Картометрический	1.00	-
18	417485.89	1271406.48	Картометрический	1.00	-
19	417481.14	1271384.66	Картометрический	1.00	-
20	417479.54	1271380.46	Картометрический	1.00	-
21	417474.48	1271367.23	Картометрический	1.00	-
22	417463.31	1271348.59	Картометрический	1.00	-
23	417441.66	1271322.19	Картометрический	1.00	-
24	417420.03	1271301.45	Картометрический	1.00	-
25	417409.21	1271291.08	Картометрический	1.00	-
26	417379.40	1271260.55	Картометрический	1.00	-
27	417365.72	1271246.54	Картометрический	1.00	-
28	417350.19	1271229.90	Картометрический	1.00	-
29	417332.03	1271210.46	Картометрический	1.00	-
30	417330.48	1271208.10	Картометрический	1.00	-
31	417330.75	1271204.66	Картометрический	1.00	-
32	417333.92	1271201.40	Картометрический	1.00	-
33	417339.43	1271195.76	Картометрический	1.00	-

1	2	3	4	5	6
1	417342.00	1271195.81	Картометрический	1.00	-
34	418352.95	1272931.85	Картометрический	5.00	-
35	418360.79	1272974.76	Картометрический	5.00	-
36	418333.79	1272979.73	Картометрический	5.00	-
37	418327.66	1272975.68	Картометрический	5.00	-
38	418261.65	1272987.80	Картометрический	5.00	-
39	418183.36	1273003.86	Картометрический	5.00	-
40	418175.76	1273005.36	Картометрический	5.00	-
41	418116.15	1273017.12	Картометрический	5.00	-
42	418027.44	1273034.81	Картометрический	5.00	-
43	418016.71	1273037.17	Картометрический	5.00	-
44	418006.92	1273039.31	Картометрический	5.00	-
45	417979.03	1273045.09	Картометрический	1.00	-
46	417957.11	1273049.74	Картометрический	1.00	-
47	417947.54	1273052.73	Картометрический	1.00	-
48	417917.99	1273059.25	Картометрический	1.00	-
49	417908.02	1273060.37	Картометрический	1.00	-
50	417875.04	1273067.55	Картометрический	1.00	-
51	417835.31	1273076.19	Картометрический	1.00	-
52	417792.71	1273087.04	Картометрический	1.00	-
53	417754.29	1273097.27	Картометрический	1.00	-
54	417697.44	1273114.78	Картометрический	1.00	-
55	417655.43	1273129.67	Картометрический	1.00	-
56	417616.09	1273145.33	Картометрический	1.00	-
57	417607.43	1273150.17	Картометрический	1.00	-
58	417580.38	1273162.81	Картометрический	1.00	-
59	417571.10	1273166.30	Картометрический	1.00	-
60	417547.53	1273178.33	Картометрический	1.00	-
61	417513.18	1273197.53	Картометрический	1.00	-
62	417479.87	1273218.42	Картометрический	1.00	-
63	417447.73	1273240.94	Картометрический	1.00	-
64	417417.29	1273265.68	Картометрический	1.00	-
65	417391.88	1273288.97	Картометрический	1.00	-
66	417367.26	1273314.01	Картометрический	1.00	-
67	417361.16	1273321.77	Картометрический	1.00	-
68	417341.63	1273344.31	Картометрический	1.00	-
69	417334.77	1273351.49	Картометрический	1.00	-
70	417316.80	1273373.85	Картометрический	1.00	-
71	417284.62	1273415.61	Картометрический	1.00	-
72	417246.52	1273465.01	Картометрический	1.00	-
73	417220.72	1273495.84	Картометрический	1.00	-
74	417200.26	1273518.23	Картометрический	1.00	-
75	417168.61	1273549.44	Картометрический	1.00	-
76	417139.40	1273573.80	Картометрический	1.00	-
77	417113.58	1273592.22	Картометрический	1.00	-
78	417106.69	1273597.14	Картометрический	1.00	-

1	2	3	4	5	6
79	417106.41	1273597.31	Картометрический	1.00	-
80	417091.28	1273606.22	Картометрический	1.00	-
81	417091.27	1273606.22	Картометрический	1.00	-
82	417089.25	1273607.42	Картометрический	1.00	-
83	417063.90	1273623.79	Картометрический	1.00	-
84	417064.27	1273623.42	Картометрический	1.00	-
85	417063.56	1273622.71	Картометрический	1.00	-
86	417062.85	1273623.42	Картометрический	1.00	-
87	417063.49	1273624.06	Картометрический	1.00	-
88	417062.38	1273624.77	Картометрический	1.00	-
89	417054.17	1273630.85	Картометрический	1.00	-
90	417027.09	1273644.80	Картометрический	1.00	-
91	417012.81	1273652.69	Картометрический	1.00	-
92	416999.52	1273660.08	Картометрический	1.00	-
93	416992.06	1273665.50	Картометрический	1.00	-
94	416991.32	1273667.22	Картометрический	1.00	-
95	416988.69	1273673.39	Картометрический	1.00	-
96	416988.31	1273682.95	Картометрический	1.00	-
97	416984.72	1273682.84	Картометрический	1.00	-
98	416982.96	1273729.18	Картометрический	1.00	-
99	416982.23	1273748.37	Картометрический	1.00	-
100	416978.43	1273829.07	Картометрический	1.00	-
101	416977.73	1273843.88	Картометрический	1.00	-
102	416972.92	1273873.73	Картометрический	1.00	-
103	416961.98	1273908.51	Картометрический	1.00	-
104	416952.91	1273924.61	Картометрический	1.00	-
105	416927.97	1273968.85	Картометрический	1.00	-
106	416913.78	1274000.09	Картометрический	5.00	-
107	416910.50	1274014.63	Картометрический	5.00	-
108	416907.05	1274029.94	Картометрический	5.00	-
109	416896.43	1274090.36	Картометрический	5.00	-
110	416893.44	1274113.12	Картометрический	5.00	-
111	416890.85	1274132.84	Картометрический	5.00	-
112	416877.69	1274211.87	Картометрический	5.00	-
113	416874.60	1274230.42	Картометрический	5.00	-
114	416861.44	1274293.33	Картометрический	1.00	-
115	416858.19	1274309.94	Картометрический	1.00	-
116	416843.76	1274383.65	Картометрический	1.00	-
117	416839.52	1274408.17	Картометрический	1.00	-
118	416822.47	1274506.71	Картометрический	1.00	-
119	416821.58	1274511.87	Картометрический	1.00	-
120	416811.29	1274574.58	Картометрический	1.00	-
121	416804.72	1274605.09	Картометрический	1.00	-
122	416798.78	1274632.68	Картометрический	1.00	-
123	416781.42	1274702.33	Картометрический	1.00	-
124	416774.98	1274728.17	Картометрический	1.00	-
125	416764.07	1274773.43	Картометрический	1.00	-

1	2	3	4	5	6
126	416760.04	1274799.94	Картометрический	1.00	-
127	416759.56	1274803.07	Картометрический	1.00	-
128	416757.32	1274837.42	Картометрический	1.00	-
129	416762.77	1274884.60	Картометрический	1.00	-
130	416764.37	1274899.43	Картометрический	1.00	-
131	416775.08	1274998.85	Картометрический	1.00	-
132	416778.84	1275033.70	Картометрический	1.00	-
133	416785.38	1275098.32	Картометрический	1.00	-
134	416786.55	1275109.91	Картометрический	1.00	-
135	416789.76	1275151.00	Картометрический	1.00	-
136	416789.01	1275181.67	Картометрический	1.00	-
137	416786.38	1275197.92	Картометрический	1.00	-
138	416784.94	1275206.84	Картометрический	1.00	-
139	416773.05	1275242.61	Картометрический	1.00	-
140	416757.66	1275275.67	Картометрический	1.00	-
141	416747.86	1275289.32	Картометрический	1.00	-
142	416741.16	1275298.66	Картометрический	1.00	-
143	416688.36	1275358.16	Картометрический	1.00	-
144	416682.03	1275364.49	Картометрический	1.00	-
145	416611.30	1275435.19	Картометрический	1.00	-
146	416590.62	1275455.86	Картометрический	1.00	-
147	416553.30	1275488.66	Картометрический	1.00	-
148	416537.57	1275502.68	Картометрический	1.00	-
149	416493.21	1275542.24	Картометрический	1.00	-
150	416463.02	1275569.33	Картометрический	1.00	-
151	416434.34	1275595.08	Картометрический	1.00	-
152	416412.08	1275616.01	Картометрический	1.00	-
153	416390.92	1275638.53	Картометрический	1.00	-
154	416387.96	1275641.67	Картометрический	1.00	-
155	416360.09	1275674.45	Картометрический	1.00	-
156	416348.07	1275692.78	Картометрический	1.00	-
157	416341.04	1275703.82	Картометрический	1.00	-
158	416322.78	1275695.14	Картометрический	1.00	-
159	416330.05	1275684.25	Картометрический	1.00	-
160	416338.90	1275670.97	Картометрический	1.00	-
161	416359.92	1275644.55	Картометрический	1.00	-
162	416367.83	1275636.34	Картометрический	1.00	-
163	416403.33	1275599.48	Картометрический	1.00	-
164	416439.77	1275566.99	Картометрический	1.00	-
165	416469.75	1275540.26	Картометрический	1.00	-
166	416514.20	1275500.21	Картометрический	1.00	-
167	416583.16	1275438.08	Картометрический	1.00	-
168	416588.43	1275433.20	Картометрический	1.00	-
169	416609.51	1275413.65	Картометрический	1.00	-
170	416631.88	1275391.92	Картометрический	1.00	-
171	416659.27	1275362.68	Картометрический	1.00	-
172	416664.67	1275356.92	Картометрический	1.00	-

1	2	3	4	5	6
173	416701.19	1275315.86	Картометрический	1.00	-
174	416722.85	1275291.11	Картометрический	1.00	-
175	416725.36	1275287.67	Картометрический	1.00	-
176	416738.62	1275269.51	Картометрический	1.00	-
177	416751.42	1275243.90	Картометрический	1.00	-
178	416763.63	1275211.23	Картометрический	1.00	-
179	416766.82	1275197.59	Картометрический	1.00	-
180	416769.71	1275185.23	Картометрический	1.00	-
181	416770.39	1275161.72	Картометрический	1.00	-
182	416766.63	1275098.04	Картометрический	1.00	-
183	416766.25	1275091.61	Картометрический	1.00	-
184	416762.23	1275057.51	Картометрический	1.00	-
185	416755.48	1274998.68	Картометрический	1.00	-
186	416752.14	1274969.59	Картометрический	1.00	-
187	416744.69	1274899.26	Картометрический	1.00	-
188	416744.16	1274894.29	Картометрический	1.00	-
189	416740.76	1274865.43	Картометрический	1.00	-
190	416738.20	1274838.22	Картометрический	1.00	-
191	416738.90	1274807.99	Картометрический	1.00	-
192	416739.96	1274799.68	Картометрический	1.00	-
193	416742.42	1274780.45	Картометрический	1.00	-
194	416752.88	1274738.12	Картометрический	1.00	-
195	416761.92	1274702.23	Картометрический	1.00	-
196	416769.89	1274670.59	Картометрический	1.00	-
197	416784.16	1274604.75	Картометрический	1.00	-
198	416787.10	1274591.19	Картометрический	1.00	-
199	416795.02	1274546.47	Картометрический	1.00	-
200	416801.77	1274506.33	Картометрический	1.00	-
201	416808.27	1274467.63	Картометрический	1.00	-
202	416819.20	1274407.86	Картометрический	1.00	-
203	416832.02	1274337.72	Картометрический	1.00	-
204	416837.67	1274309.58	Картометрический	1.00	-
205	416852.76	1274234.53	Картометрический	1.00	-
206	416857.54	1274211.58	Картометрический	1.00	-
207	416860.44	1274197.68	Картометрический	1.00	-
208	416867.65	1274145.82	Картометрический	1.00	-
209	416873.52	1274112.90	Картометрический	1.00	-
210	416875.32	1274102.80	Картометрический	1.00	-
211	416886.05	1274031.27	Картометрический	1.00	-
212	416890.15	1274014.34	Картометрический	1.00	-
213	416893.49	1274000.57	Картометрический	1.00	-
214	416904.21	1273970.48	Картометрический	1.00	-
215	416923.50	1273934.90	Картометрический	1.00	-
216	416929.83	1273923.07	Картометрический	1.00	-
217	416943.08	1273898.30	Картометрический	1.00	-
218	416952.62	1273876.90	Картометрический	1.00	-
219	416959.12	1273843.18	Картометрический	1.00	-




1	2	3	4	5	6
220	416960.04	1273829.08	Картометрический	1.00	-
221	416960.75	1273818.30	Картометрический	1.00	-
222	416963.34	1273749.34	Картометрический	1.00	-
223	416964.15	1273729.17	Картометрический	1.00	-
224	416968.17	1273629.25	Картометрический	1.00	-
225	416968.69	1273616.22	Картометрический	1.00	-
226	416972.31	1273529.33	Картометрический	1.00	-
227	416974.75	1273470.93	Картометрический	1.00	-
228	416976.60	1273429.42	Картометрический	1.00	-
229	416981.04	1273329.52	Картометрический	1.00	-
230	416981.74	1273313.80	Картометрический	1.00	-
231	416985.04	1273229.60	Картометрический	1.00	-
232	416987.11	1273176.88	Картометрический	1.00	-
233	416988.77	1273139.40	Картометрический	1.00	-
234	417006.61	1273119.40	Картометрический	1.00	-
235	417006.10	1273129.65	Картометрический	1.00	-
236	417002.82	1273194.94	Картометрический	1.00	-
237	417001.77	1273229.56	Картометрический	1.00	-
238	417000.94	1273257.11	Картометрический	1.00	-
239	416999.68	1273291.85	Картометрический	1.00	-
240	416997.64	1273329.47	Картометрический	1.00	-
241	416995.79	1273363.56	Картометрический	1.00	-
242	416993.16	1273426.83	Картометрический	1.00	-
243	416993.12	1273429.36	Картометрический	1.00	-
244	416992.41	1273480.07	Картометрический	1.00	-
245	416990.55	1273529.32	Картометрический	1.00	-
246	416988.98	1273570.74	Картометрический	1.00	-
247	416987.32	1273614.55	Картометрический	1.00	-
248	416990.20	1273618.13	Картометрический	1.00	-
249	416992.96	1273624.16	Картометрический	1.00	-
250	416993.86	1273626.11	Картометрический	1.00	-
251	416999.71	1273629.57	Картометрический	1.00	-
252	417008.61	1273628.70	Картометрический	1.00	-
253	417016.81	1273625.04	Картометрический	1.00	-
254	417042.44	1273610.14	Картометрический	1.00	-
255	417050.66	1273606.40	Картометрический	1.00	-
256	417078.91	1273590.81	Картометрический	1.00	-
257	417092.67	1273582.11	Картометрический	1.00	-
258	417095.39	1273580.39	Картометрический	1.00	-
259	417103.80	1273574.41	Картометрический	1.00	-
260	417111.45	1273568.96	Картометрический	1.00	-
261	417123.60	1273559.51	Картометрический	1.00	-
262	417132.19	1273552.84	Картометрический	1.00	-
263	417164.95	1273523.68	Картометрический	1.00	-
264	417200.22	1273486.86	Картометрический	1.00	-
265	417225.40	1273456.57	Картометрический	1.00	-
266	417262.34	1273408.79	Картометрический	1.00	-

1	2	3	4	5	6
267	417299.20	1273360.08	Картометрический	1.00	-
268	417335.58	1273313.52	Картометрический	1.00	-
269	417364.30	1273282.57	Картометрический	1.00	-
270	417386.88	1273260.04	Картометрический	1.00	-
271	417412.70	1273237.16	Картометрический	1.00	-
272	417447.36	1273210.35	Картометрический	1.00	-
273	417487.20	1273183.71	Картометрический	1.00	-
274	417535.81	1273156.00	Картометрический	1.00	-
275	417586.54	1273130.91	Картометрический	1.00	-
276	417637.76	1273111.06	Картометрический	1.00	-
277	417680.61	1273095.89	Картометрический	1.00	-
278	417723.93	1273082.26	Картометрический	1.00	-
279	417767.59	1273070.09	Картометрический	1.00	-
280	417811.47	1273058.95	Картометрический	1.00	-
281	417845.72	1273051.04	Картометрический	1.00	-
282	417903.43	1273038.55	Картометрический	1.00	-
283	417913.07	1273035.67	Картометрический	1.00	-
284	417942.85	1273029.89	Картометрический	1.00	-
285	417952.87	1273028.95	Картометрический	1.00	-
286	418016.24	1273016.24	Картометрический	5.00	-
287	418071.36	1273005.18	Картометрический	5.00	-
288	418159.32	1272986.24	Картометрический	5.00	-
289	418175.89	1272982.86	Картометрический	5.00	-
290	418239.00	1272969.96	Картометрический	5.00	-
291	418246.00	1272968.11	Картометрический	5.00	-
292	418249.74	1272965.28	Картометрический	5.00	-
293	418252.16	1272962.04	Картометрический	5.00	-
294	418278.27	1272923.95	Картометрический	5.00	-
295	418297.70	1272937.34	Картометрический	5.00	-
296	418294.55	1272942.76	Картометрический	5.00	-
297	418290.76	1272947.64	Картометрический	5.00	-
298	418288.61	1272952.27	Картометрический	5.00	-
299	418289.38	1272956.39	Картометрический	5.00	-
300	418292.39	1272959.11	Картометрический	5.00	-
301	418296.59	1272959.42	Картометрический	5.00	-
302	418303.08	1272958.15	Картометрический	5.00	-
303	418329.47	1272953.25	Картометрический	5.00	-
304	418327.94	1272936.32	Картометрический	5.00	-
34	418352.95	1272931.85	Картометрический	5.00	-

3. Сведения о характерных точках части (частей) границы объекта					
Обозначение характерных точек части границы	Координаты, м		Метод определения координат характерной точки	Средняя квадратическая погрешность положения характерной точки (Mt), м	Описание обозначения точки на местности (при наличии)
	X	Y			
1	2	3	4	5	6
Часть №					
-	-	-	-	-	-



Используемые условные знаки и обозначения:

-  границы территориальной зоны
-  границы муниципального образования
-  характерная точка границ территориальной зоны

Масштаб 1:10000

Руководитель БУВО «Нормативно-проектный центр»

Подпись _____

Ю.В. Шалыгина

Дата « _____ » _____ 2021 г.

Место для оттиска печати (при наличии) лица, составившего описание местоположения границ объекта

ОПИСАНИЕ МЕСТОПОЛОЖЕНИЯ ГРАНИЦ

Зона сельскохозяйственного производства за границами населенного пункта - СХ2

(наименование объекта, местоположение границ которого описано
(далее - объект)

Раздел 1

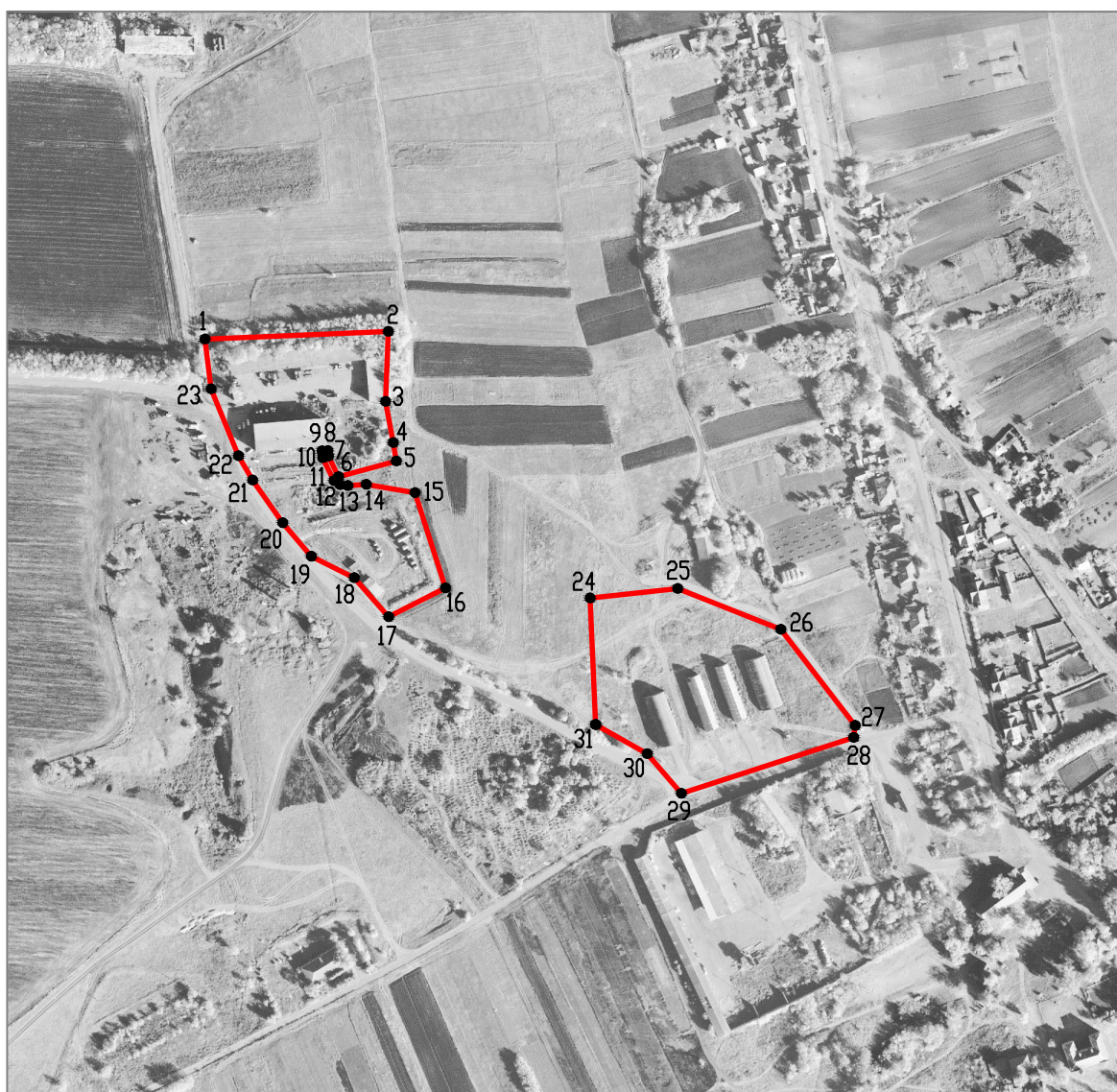
Сведения об объекте		
№ п/п	Характеристики объекта	Описание характеристик
1	2	3
1	Местоположение объекта	Воронежская область, Острогожский муниципальный район, Хохол-Тростянское сельское поселение
2	Площадь объекта \pm величина погрешности определения площади ($P \pm \text{Дельта } P$)	-
3	Иные характеристики объекта	-

Раздел 2

Сведения о местоположении границ объекта					
1. Система координат: МСК - 36, зона 1					
2. Сведения о характерных точках границ объекта					
Обозначение характерных точек границ	Координаты, м		Метод определения координат характерной точки	Средняя квадратическая погрешность положения характерной точки (Mt), м	Описание обозначения точки на местности (при наличии)
	X	Y			
1	2	3	4	5	6
1	417526.42	1270360.18	Картометрический	5.00	-
2	417531.85	1270487.63	Картометрический	5.00	-
3	417483.08	1270485.65	Картометрический	5.00	-
4	417454.47	1270490.92	Картометрический	5.00	-
5	417441.78	1270493.05	Картометрический	5.00	-
6	417430.76	1270453.01	Картометрический	5.00	-
7	417445.09	1270445.91	Картометрический	5.00	-
8	417449.03	1270445.57	Картометрический	5.00	-
9	417448.68	1270441.58	Картометрический	5.00	-
10	417443.99	1270441.99	Картометрический	5.00	-
11	417428.00	1270449.91	Картометрический	5.00	-
12	417425.28	1270454.09	Картометрический	5.00	-
13	417424.70	1270459.41	Картометрический	5.00	-
14	417425.44	1270472.20	Картометрический	5.00	-
15	417419.70	1270506.22	Картометрический	5.00	-
16	417353.66	1270527.33	Картометрический	5.00	-
17	417333.51	1270487.82	Картометрический	5.00	-
18	417360.63	1270464.00	Картометрический	5.00	-
19	417375.54	1270434.17	Картометрический	5.00	-
20	417398.79	1270414.22	Картометрический	5.00	-
21	417428.61	1270393.30	Картометрический	5.00	-
22	417445.43	1270383.60	Картометрический	5.00	-
23	417491.95	1270364.44	Картометрический	5.00	-
1	417526.42	1270360.18	Картометрический	5.00	-
24	417346.68	1270627.66	Картометрический	5.00	-
25	417353.27	1270688.48	Картометрический	5.00	-
26	417324.92	1270760.09	Картометрический	5.00	-
27	417258.12	1270811.81	Картометрический	5.00	-
28	417249.75	1270810.64	Картометрический	5.00	-
29	417210.86	1270691.06	Картометрический	5.00	-
30	417238.42	1270667.36	Картометрический	5.00	-
31	417258.75	1270631.53	Картометрический	5.00	-
24	417346.68	1270627.66	Картометрический	5.00	-


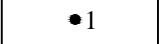
3. Сведения о характерных точках части (частей) границы объекта					
Обозначение характерных точек части границы	Координаты, м		Метод определения координат характерной точки	Средняя квадратическая погрешность положения характерной точки (Mt), м	Описание обозначения точки на местности (при наличии)
	X	Y			
1	2	3	4	5	6
Часть №					
-	-	-	-	-	-

План границ объекта



Масштаб 1:5000

Используемые условные знаки и обозначения :

	границы территориальной зоны
	характерная точка границ территориальной зоны

Руководитель БУВО «Нормативно-проектный центр»

Подпись _____ Ю.В. Шалыгина Дата « ____ » _____ 2021 г.

Место для оттиска печати (при наличии) лица, составившего описание местоположения границ объекта

ОПИСАНИЕ МЕСТОПОЛОЖЕНИЯ ГРАНИЦ

Зона животноводства за границами населенного пункта – СХЗ

(наименование объекта, местоположение границ которого описано
(далее - объект)

Раздел 1

Сведения об объекте		
№ п/п	Характеристики объекта	Описание характеристик
1	2	3
1	Местоположение объекта	Воронежская область, Острогожский муниципальный район, Хохол-Тростянское сельское поселение
2	Площадь объекта \pm величина погрешности определения площади ($P \pm \Delta P$)	-
3	Иные характеристики объекта	-

Раздел 2

Сведения о местоположении границ объекта					
1. Система координат: МСК - 36, зона 1					
2. Сведения о характерных точках границ объекта					
Обозначение характерных точек границ	Координаты, м		Метод определения координат характерной точки	Средняя квадратическая погрешность положения характерной точки (Mt), м	Описание обозначения точки на местности (при наличии)
	X	Y			
1	2	3	4	5	6
1	418684.26	1272461.27	Картометрический	5.00	-
2	418686.59	1272468.73	Картометрический	5.00	-
3	418746.60	1272655.30	Картометрический	5.00	-
4	418797.22	1272820.09	Картометрический	5.00	-
5	418856.78	1272967.98	Картометрический	5.00	-
6	418899.78	1273135.87	Картометрический	5.00	-
7	418904.45	1273222.53	Картометрический	5.00	-
8	418584.06	1273397.65	Картометрический	5.00	-
9	418422.39	1273417.39	Картометрический	5.00	-
10	418358.45	1273419.11	Картометрический	5.00	-
11	418308.28	1273426.91	Картометрический	5.00	-
12	418198.79	1273443.95	Картометрический	5.00	-
13	418066.08	1273453.88	Картометрический	5.00	-
14	418054.35	1273423.61	Картометрический	5.00	-
15	418041.04	1273411.54	Картометрический	5.00	-
16	418024.85	1273402.57	Картометрический	5.00	-
17	418016.71	1273037.17	Картометрический	5.00	-
18	418027.44	1273034.81	Картометрический	5.00	-
19	418116.15	1273017.12	Картометрический	5.00	-
20	418175.76	1273005.36	Картометрический	5.00	-
21	418183.36	1273003.86	Картометрический	5.00	-
22	418261.65	1272987.80	Картометрический	5.00	-
23	418327.66	1272975.68	Картометрический	5.00	-
24	418333.79	1272979.73	Картометрический	5.00	-
25	418360.79	1272974.76	Картометрический	5.00	-
26	418352.95	1272931.85	Картометрический	5.00	-
27	418327.94	1272936.32	Картометрический	5.00	-
28	418329.47	1272953.25	Картометрический	5.00	-
29	418303.08	1272958.15	Картометрический	5.00	-
30	418296.59	1272959.42	Картометрический	5.00	-
31	418292.39	1272959.11	Картометрический	5.00	-
32	418289.38	1272956.39	Картометрический	5.00	-
33	418288.61	1272952.27	Картометрический	5.00	-
34	418290.76	1272947.64	Картометрический	5.00	-

1	2	3	4	5	6
35	418294.55	1272942.76	Картометрический	5.00	-
36	418297.70	1272937.34	Картометрический	5.00	-
37	418278.27	1272923.95	Картометрический	5.00	-
38	418252.16	1272962.04	Картометрический	5.00	-
39	418249.74	1272965.28	Картометрический	5.00	-
40	418246.00	1272968.11	Картометрический	5.00	-
41	418239.00	1272969.96	Картометрический	5.00	-
42	418175.89	1272982.86	Картометрический	5.00	-
43	418159.32	1272986.24	Картометрический	5.00	-
44	418071.36	1273005.18	Картометрический	5.00	-
45	418016.24	1273016.24	Картометрический	5.00	-
46	418010.41	1272754.57	Картометрический	5.00	-
47	418015.89	1272741.02	Картометрический	5.00	-
48	418158.15	1272692.39	Картометрический	5.00	-
49	418214.40	1272649.51	Картометрический	5.00	-
50	418267.46	1272626.76	Картометрический	5.00	-
51	418285.34	1272619.09	Картометрический	5.00	-
52	418308.81	1272597.30	Картометрический	5.00	-
53	418402.48	1272556.21	Картометрический	5.00	-
54	418398.48	1272547.05	Картометрический	5.00	-
55	418525.72	1272464.18	Картометрический	5.00	-
56	418540.00	1272457.45	Картометрический	5.00	-
57	418543.13	1272464.26	Картометрический	5.00	-
58	418571.05	1272451.09	Картометрический	5.00	-
59	418611.36	1272452.64	Картометрический	5.00	-
60	418659.70	1272463.66	Картометрический	5.00	-
1	418684.26	1272461.27	Картометрический	5.00	-



3. Сведения о характерных точках части (частей) границы объекта

Обозначение характерных точек части границы	Координаты, м		Метод определения координат характерной точки	Средняя квадратическая погрешность положения характерной точки (Mt), м	Описание обозначения точки на местности (при наличии)
	X	Y			
1	2	3	4	5	6
Часть №					
-	-	-	-	-	-



Масштаб 1:5000

Используемые условные знаки и обозначения:

-  границы территориальной зоны
-  1 характерная точка границ территориальной зоны

Руководитель БУВО «Нормативно-проектный центр»

Подпись _____ Ю.В. Шалыгина Дата « ____ » _____ 2021 г.

Место для оттиска печати (при наличии) лица, составившего описание местоположения границ объекта